

1. Miejscowość <b>Warszawa</b>	5. Nazwa zabytku (jak w karcie), adres	6. Zawartość załącznika
2. Gmina <b>Wola</b>	<b>Osiedle Muranów Południowy część C (zachodnia)</b>	cd. pkt 4, 13
3. Powiat <b>warszawski</b>		
4. Województwo <b>mazowieckie</b>		

**cd. pkt 4**

dzielnica Wola: obręb 60204, dz. ew. nr 70/1, 70/2, 71, 72, 73, 74/1, 74/2, 74/3, 74/4, 75, 76, 77/1, 77/2, 77/3, 77/4, 77/5, 77/6, 78, 79, 80, 81, 82, 83, 84, 85, 86, 87, 88, 89/1, 89/2, 89/3, 89/4, 90, 91, 92/1, 92/2, 92/3, 93, 94, 95, 96, 97, 98, 99, 100/1, 100/2, 100/3, 101, 102, 103, 104, 105, 106, 107, 112/2, 112/3, 113/1, 113/3, 113/4, 113/5, 113/6, 114/1, 114/2, część dz. ew. nr 54/1, 111, 112/1; obręb 60205, dz. ew. nr 5, 6, 14/2, 14/3, 15, 16, 17, 18, 19, 20, 21, 22, 23, 24, 25, 26, 27, 28, 29, 30, 31/1, 31/2, 31/3, 32, 33, 34, 38, 39, część dz. ew. nr 1, 37; obręb 60206, dz. ew. nr 28/1, 28/2, 29, 30, 31, 32, 33, 34, 35, 36, 37, 38, 39, 40, 41, 42, 43, 44, 45, 46, 47, 48, 49, 50, 51, 52, 53, 54, 55, 56, 57, 58, 59, 60, 61, 62, 63, 64, 65/1, 65/2, 66, 67, 68, 69, 70, 71, część dz. ew. nr 72, 73; obręb 60207, dz. ew. nr 2, 3, 4, 5, 6, 7, 8, 9, 10, 11, 12, 13, 14, 15, 16, 17, 18, 19, 22, 23, 24, 25, 26, 27, 29, 30, 31, 32, 33, 35, 36, 37, 38, 39, 41/1, 41/2, 43, 44/1, 44/2, 44/3, 44/4, 44/5, 46, 47, 48, 49, 50, 51, 52, 53, 54, 55, 56, 57, 59, 60, 61, 62, 63, 64, 66, 67, 68, 69, 70, 71, 72, 73/2, 73/3, 73/4, 74, 75, 76, 77, 78, 79, 80, 81, 82, 83, 84, 85, 86, 88, 89, 90, 91, 92, 93, 94, 95/7, 95/8, 96, 97, 98, 99, 100, 101, 101, 102, 103, 104, 106, 107, 108, 109, 110, 111, 112, 113, 114, 115, 116, 117, 118, 119, 122, 124, 127.

**cd. pkt 13**

narożny wieżowiec na 1 i 2 kondygnacji otrzymał okładzinę kamienną (piaskowiec). Współcześnie w wielu budynkach zastosowano rozwiązania współczesne: tynki mozaikowe w strefie cokołowej, tynki cienkowarstwowe silikonowe na siatce i warstwie ocieplenia malowane w pastelowych lub intensywnych kolorach. Analogiczne rozwiązania zastosowano w przypadku budynków użyteczności publicznej. Metaloplastyka (balustrady) ma prostą formę (gęsto rozstawione pionowe słupki z motywem plecionki, pionowe słupki i diagonalne taśmy, zdwojone słupki).

ZAGOSPODAROWANIE: budynki mieszkalne: galeriowce i wieloskrzydłowe klatkowce usytuowano wzdłuż ciągów komunikacyjnych, na wydzielonych w ten sposób dziedzińcach usytuowane zostały w 2 rzędach z przesunięciem względem siebie punktowce, założone na rzucie prostokąta klatkowce, przedszkola, szkoły, budynki techniczne (kotłownie). Pomiędzy blokami mieszkalnymi oraz w rejonie budynków użyteczności publicznej wydzielono niewielkie zieleńce, przy szkole boisko sportowe. Na terenie części „C” przy bloku przy ul. Nowolipie 21 zaprojektowano fontannę o kształcie zbliżonym do owalu. Reprezentacyjne wejście na teren osiedla usytuowano od strony al. „Solidarności”, pomiędzy budynkami nr 86 i 88: szerokie 2-biegowe schody prowadziły na niski taras z wieloboczną fontanną z kamiennymi żabami, z którego schodami 1-biegowymi można było dojść na poziom osiedla. Znacznie skromniejsze wejście znajduje się od strony ul. Nowolipki, pomiędzy budynkami nr 19 i 21. Istotnym elementem kształtowania przestrzeni były murki oporowe z gruzobetonu, stosowane przy schodach prowadzących na skarpy i tarasy oraz przy założonych na rzucie prostokąta niskich murowanych wiatach śmietnikowych, sporadycznie wraz z murkami wykonywano murowane donice kwiatowe. Historyczne elementy małej architektury ograniczają się do pojedynczych przykładów trzepaków, stelaży do suszenia ubrań, ławek betonowych. Elementem integralnym założenia jest zieleń, dominują drzewa liściaste: jesiony, klony, kasztanowce, topole, rzadziej lipy, robinie, sporadycznie drzewa owocowe i iglaste.

WYPOSAŻENIE: nie dotyczy

INSTALACJE: osiedle zaopatrzone we wszystkie instalacje techniczne

**KLATKOWCE**

**Klatkowce** wzniesiono w latach 1949-1952, jako murowane, założone na rzucie zbliżonym do wydłużonego prostokąta, podpiwniczone, przekryte dachem płaskim, wolnostojące, przylegające do sąsiedniej zabudowy tworzące układy wieloskrzydłowe. Ściany opracowano zaprawą fakturową, narożniki ścian zaakcentowano ćwierćwałkiem, wokół otworów okiennych prostokątne opaski z kształtek z gruzobetonu, z charakterystycznym wyokrągleniem parapetów, wałkami wzdłuż bocznych krawędzi oraz uproszczonym odcinkowym naczółkiem. Okna są 3-dzielne, z wąskim środkowym, 2-rzędowym skrzydłem. Na terenie osiedla znajduje się 44 bloków w kilku wariantach indywidualnych i powtarzalnych.

Typ z narożnymi ryzalitami (ul. Nowolipie 20A, ul. Nowolipki 21B): blok 4-kondygnacyjny z pseudoryzalitami przy krótszych ścianach budynku, o 8-osiowej elewacji południowej, 11-osiowej elewacji północnej z cofniętymi względem lica ściany pionami klatek schodowych w 1, 6 i 11 osi, z 4-osiowymi ścianami szczytowymi. Na pierwszej kondygnacji nieznacznie wysuniętej przed lico elewacji oraz na 4 kondygnacji gładki gzyms nadokienny, powyżej gzymsu murowana niska attyka, otwory okienne 2 i 3 kondygnacji z wyjątkiem okien klatki schodowej otrzymały uskokową wąską opaskę, parapety okien w lokalach mieszkalnych z charakterystycznym wybojeniem

Typ 5-segmentowy (ul. Nowolipie 16, 21, ul. Nowolipki 19,): blok 4-kondygnacyjny, składający się z 2 skrajnych 2-osiowych segmentów z ryzalitem w ścianie frontowej i szczytowej oraz 3 4-osiowych segmentów, pomiędzy którymi znajdują się 4 łączniki 1-osiowe cofnięte względem lica ściany i obniżone względem poziomu dachu z wejściem na klatkę schodową doświetloną wielokwaterowymi oknami zajmującymi całą przestrzeń niszy powyżej 2 kondygnacji. W ścianach szczytowych powyżej parteru pomiędzy boczną ścianą ryzalitu a elewacją znajdują się wąskie balkony z pojedynczymi drzwiami balkonowymi, zabezpieczone prostą, metalową balustradą (na parterze okno). Po przeciwnej stronie budynku segmenty posiadają wspólną 16-osiową elewację. Powyżej pierwszej kondygnacji znajduje się gzymsy kordonowy, gładki w elewacji wschodniej, do połowy ścian szczytowych i profilowany po przeciwnej stronie budynku, fryz pomiędzy profilowanym gzymsem wieńczącym a opaską nadokienną na ostatniej kondygnacji ozdobiono geometryczną dekoracją sgraffitową z motywami kół i kwadratów. Od strony zachodniej na parterze wykonano pasowe boniowanie, opaski okienne są schodkowe, z półwałkiem po bokach i zdwojonym nadprożem, na parterze i w elewacji wschodniej otwory zaakcentowano kształtkami z gruzobetonu. Blok przy ul. Nowolipie 21 od strony południowej przylega do sąsiedniej zabudowy, od strony wschodniej pawilony handlowe, przy północno-zachodnim narożniku parterowy budynek użytkowy.

Budynki przy ul. Nowolipie 16 i ul. Nowolipki 19 usytuowane zostały w jednej linii i połączone ścianami szczytowymi, na styku usytuowano 4-osiowy łącznik z przejściem na teren osiedla, od strony południowej do ściany szczytowej budynku przy ul. Nowolipie 16 przylega budynek użytkowy, od strony północnej do budynku przy ul. Nowolipki 19 zamiast ostatniego segmentu przylegają 2 poprzeczne skrzydła. Elewacja wschodnia jest 34-osiowa, zachodnia z 8 pionami klatek schodowych i 2-osiowym ryzalitem po stronie południowej 42-osiowa, przy ryzalicie południowej ściany szczytowej wykonano balkony. Opracowanie elewacji jest typowe, z niską strefą cokołową, zaakcentowanymi ćwierćwałkiem narożnikami, opaską nadokienną na 1 i 4 kondygnacji, profilowanym gzymsem i fryzem zdobionym sgraffito o formie analogicznej do budynku przy ul. Nowolipie 16. Opaski wokół otworów okiennych i drzwiowych wykonano z kształtek z gruzobetonu. Północne skrzydła bloku przy ul. Nowolipki 19 opracowany został za pomocą analogicznych środków składa się ona z 2 założonych na rzucie prostokąta budynków, pierwszy o 5-osiowej elewacji zachodniej z 2 ryzalitami i usytuowaną na osi klatką schodową, 3-osowymi ścianami północną i południową oraz 3-osiową elewacją wschodnią, do której przylega drugi, niższy blok o 4-osiowej elewacji północnej, 2-osiowej ścianie wschodniej i 3-osiowej ścianie południowej z wejściem na klatkę schodową.

Wariantem tego typu jest 3-segmentowy usytuowany na zboczu skarpy 4- i 5-kondygnacyjny blok przy ul. Nowolipie 25A, z 8-osiową elewacją zachodnią, 10-osiową elewacją wschodnią z pionami klatek schodowych w 3 i 7 osi, z gzymsem kordonowym nad 1 kondygnacją oraz gzymsem nadokiennym na 4 kondygnacji, z balkonami w ryzalitech ścian szczytowych balustradą o ażurowych, płaskich betonowych balaskach w kształcie zbliżonym do wydłużonej amfory.

Uproszczonej wersją tego typu jest 4-segmentowy 4-kondygnacyjny budynek przy ul. Nowolipki 21A, z 12-osiową elewacją zachodnią, 14-osiową elewacją wschodnią z pionami klatek schodowych w 3, 8 i 13 osi, 2-osiową elewacją południową, przylegający ścianami szczytowymi do sąsiedniej zabudowy, z gzymsem nadokiennym na 1 i 4 kondygnacji, z szerokim fryzem i profilowanym gzymsem wieńczącym.

Typ wielosegmentowy (ul. Dzielna 11, 15) blok 5-kondygnacyjny przy ścianach szczytowych zaakcentowany 1-osiowymi pseudoryzalitami, z cofniętymi względem lica elewacji i obniżonymi względem poziomu dachu osiami klatek schodowych o wielokwaterowych oknach powyżej 1 kondygnacji, dzielącymi budynek na 4-osiowe segmenty. Nieznacznie wysunięta przed lico elewacji strefa cokołowa opracowana została lastriko, obecnie także tynkiem mozaikowym, elewacje są tynkowane, o zaakcentowanych pionowych profilem narożnikach, z prostym gzymsem kordonowym pomiędzy 1 a 2, gzymsem nadokiennym na 2 oraz 5 kondygnacji oraz wydatnym gzymsem wieńczącym z gładkim pasem fryzu i murowaną niską attyką. Zestawione ze sobą pod kątem prostym budynki tworzą wieloskrzydłowe układy z wydzielonym od ulicy podwórkiem.

Blok przy ul. Dzielnej 11 (7 segmentów), o 26-osiowej elewacji północnej z witrynami sklepowymi w kondygnacji parteru, 4-osiowych ścianach szczytowych i 22-osiowej elewacji południowej przylega swoim południowo-zachodnim narożniku do sąsiedniej zabudowy. Od strony podwórka budynek posiada 4 kondygnacje z wysokim cokołem z oknami piwnicznymi. Prostokątne wejścia do budynku usytuowane w 1, 5, 9, 13, 17, 22 osi ujęto profilowaną opaską i zamknięto łukiem odcinkowym, powtarzające kształt otworu drzwi wejściowe usytuowano w niszy. Analogicznie opracowano elewacje symetrycznego do omawianego bloku budynku przy ul. Dzielnej 15 (9 segmentów).

Wariantem tego typu są budynki o dekoracji czerpiącej z architektury klasycystycznej, o oknach 2- i 3-dzielnych, z 2-dzielnymi, 2-rzędowymi oknami doświetlającymi klatki schodowe (ul. Dzielna 7B, 9, 13, 13A, 17, 17A, ul. Nowolipki 22, 23, 24, 25, 25A, 25B, 26, 27, 27A, 27B, 27D, 28, 28A, 29, 30, 32, 34, 36, ul. Nowolipie 22A, 26, 26A, Smocza 1, 4).

1. Miejscowość <b>Warszawa</b>	5. Nazwa zabytku (jak w karcie), adres	6. Zawartość załącznika
2. Gmina <b>Wola</b>	<b>Osiedle Muranów Południowy część C (zachodnia)</b>	cd. pkt 13
3. Powiat <b>warszawski</b>		
4. Województwo <b>mazowieckie</b>		

Blok przy ul. Dzielnej 7B stanowi fragment reprezentacyjnej pierzei osiedla, wyróżnia go wprowadzenie arkadowych otworów w elewacji frontowej, posiada 6-kondygnacyjną 16-osiową elewację wschodnią, z zabudowanym arkadowym podcieniem zamkniętymi łukiem pełnym, z gzymsem kordonowym powyżej 2 i 3 kondygnacji, oraz wydatnym gzymsem wieńczącym wspartym na konsolach, motywem kostkowym w górnej części szerokiego fryzu o zaakcentowanej dolnej krawędzi. Na 1, 2 i 3 kondygnacji pomiędzy osiami znajdują się lizeny łączące się z szerokim fryzem nad oknami 2 kondygnacji. Elewacje szczytowe są 1-osiove, styczne do sąsiedniej zabudowy, od strony podwórka elewacje są 20-osiove, z pionami klatek schodowych w 3, 8, 13, i 18 osi doświetlonymi oknami 2-dzielnymi, 2-rzędowymi, z wejściami poprzedzonymi 2-kondygnacyjnym pseudoryzalitem. Dekoracyjny gzyms wieńczący od 3 do 18 osi zastąpiony został prostszą formą, w 2 ostatnich osiach jest profilowany. Nad 3 środkowymi segmentami wykonano murowaną attykę kształtem nawiązującą do trójkątnego naczółka.

Budynki przy ul. Nowolipki 26, 28, 28A oraz 30, 32 i 34 pomyślane zostały jako częściowo symetryczne założenie wydzielające 2 wewnętrzne podwórka. Są to bloki usytuowane na skarpach, o 5 kondygnacjach od strony ulicy i 4 od podwórka, z niskim cokołem, gzymsem kordonowym powyżej 2 (od strony podwórka 1) kondygnacji, gzymsem nadokiennym na ostatniej kondygnacji, gładkim fryzem i wydatnym gzymsem wieńczącym z niską murowaną attyką. Otwory okienne powyżej gzymsu kordonowego otrzymały wąską profilowaną opaskę. Cofnięte względem elewacji obniżone względem poziomu dachu pionowe klatki schodowych doświetlono oknami 2-dzielnymi 2-rzędowymi, na ostatniej kondygnacji z oknem termalnym. Elewacje południowe budynków przy ul. Nowolipki 26 i 32 są 10-osiove z balkonami w 3, 4, 7 i 8 osi powyżej 1 kondygnacji o metalowej balustradzie z gęsto rozstawionymi słupkami z przewiązką, ściany szczytowe wschodnia i zachodnia są 4-osiove, elewacje północne są 11-osiove z wejściami na klatki schodowe w 1, 5 i 11 osi. Styczne do nich od strony północnej bloki przy ul. Nowolipki 28 i 30 mają 8-osiową elewację od strony ulicy i 10-osiową od strony wewnętrznego podwórka z wejściami na klatki schodowe w 3 i 8 osi oraz pozbawionymi otworów okiennych ścianami szczytowymi (2 powtarzalne moduły o elewacji frontowej 4-osiowej z balkonami w skrajnych osiach i elewacji od strony podwórka 5-osiowej z klatką schodową w środkowej osi). Równoległy do nich budynek przy ul. Nowolipki 28A o pozbawionych otworów ścianach szczytowych posiada 20-osiową elewację frontową i 25-osiową elewację od strony podwórka (zachodnią) (5 powtarzalne modułów), budynek przy ul. Nowolipki 34 posiada 4-osiową elewację frontową i 4-osiową od strony podwórka (1 moduł bez balkonów), z ryzalitem w skrajnej osi elewacji wschodniej i dekoracyjnym gzymsem z motywem kostkowym i konsolami.

Podobne rozwiązania zastosowano symetrycznych względem siebie blokach przy ul. Dzielnej 15A i 17A, o 8-osiowych elewacjach od strony ulicy (bez balkonu w skrajnej południowej osi) i 9-osiowej elewacji od strony podwórka (z ryzalitem w skrajnej południowej osi), z 4-osiową elewacją południową i przylegająca do sąsiedniej zabudowy elewacją północną (2 moduły). Usytuowane po obu stronach ul. Żelaznej bloki przy ul. Nowolipki 25A, 25B oraz 27A i 27B składają się z 2 i 3 modułów. Symetryczne względem siebie 4-kondygnacyjne budynki o nr 25A i 27A o wysokim cokole z prostokątnymi wypukłymi płycinami, zaakcentowanych ćwierćwałkiem narożnikami i metalowej balustradzie z pionowych i diagonalnych słupków, posiadają 8-osiową elewację od strony ulicy z balkonami w 2 środkowych osiach, 1-osiową elewację północną i południową przylegającą do sąsiedniej zabudowy oraz 10-osiove elewacje od strony podwórka. Budynek przy ul. Nowolipki 25B ma 10-osiową elewację południową z 4-osiowymi ścianami szczytowymi z balkonami oraz 11-osiową elewacją północną z ryzalitem od strony wschodniej (3 moduły typowe bez otworów w skrajnych osiach skrajnych modułów). Blok przy ul. Nowolipki 27B ma 8-osiową elewację południową z ryzalitem od strony zachodniej, z 4-osiową elewacją wschodnią i 5 osiową elewacją zachodnią z klatką schodową na osi, oraz 10-osiową elewacją północną z pionami klatki schodowej w 1 i 6 osi (3 moduły, skrajne zmodyfikowane). Podobnie opracowany został budynek przy ul. Nowolipki 26A o 12-osiowej elewacji zachodniej, 4-osiowej elewacji południowej, 1-osiowej elewacji północnej z przyległym do niej łącznikiem oraz 13-osiową elewacją wschodnią z klatkami schodowymi w 1, 7 i 12 osi, z wycofanym względem elewacji 1-osiowym łącznikiem (3 moduły, południowy poszerzony, północny skrócony z łącznikiem). Blok przy ul. Nowolipki 27D znajduje się wewnątrz osiedla, jest 5-kondygnacyjny o 8-osiowej elewacji zachodniej, 2-osiowej elewacji północnej i 1-osiowej elewacji południowej z ryzalitem po stronie wschodniej oraz 9-osiowej elewacji wschodniej z pionami klatek schodowych w 4 i 8 osi. Do grupy tej należy również budynek przy ul. Smoczej 4 o 8-osiowej elewacji zachodniej, 10-osiowej elewacji wschodniej, oraz 2-osiowych ścianach szczytowych (2 moduły), z pasowym boniowaniem 1 i 2 kondygnacji oraz balkonami w skrajnych osiach ostatniej kondygnacji.

Reprezentacyjne opracowanie otrzymał również 5-kondygnacyjny budynek z wysokim poddaszem przy ul. Dzielnej 9, z boniowaniem pasowym (przy wejściach na klatkę schodową z płycinami), gzymsem kordonowym nad 1 kondygnacją, szerokim, płaskim gzymsem powyżej 5 kondygnacji, niewielkimi umieszczonymi w kwadratowych płycinach oknami w pasie fryzu (poddasze) z prostokątnymi płycinami pomiędzy osiami okiennymi, wydatnym profilowanym gzymsem wieńczącym i murowaną niską attyką. Elewacja północna jest 32-osiowa, z 1-osiowymi skrajnymi ryzalitami oraz pionami klatek schodowych w 1, 6, 11, 16, 21, 26, 32 osi, z 4-osiowymi ścianami szczytowymi, 26-osiową elewacją południową, z wejściami na klatki schodowe w 5, 9, 13, 17, 21 i 25 osi, w których wprowadzono po dwa umieszczone obok siebie prostokątne okna bez podziałów. Podobne rozwiązania zastosowano

w bloku przy ul. Dzielnej 17 o schodkowym gzymsie kordonowym powyżej 2 kondygnacji, o 23 osiowej elewacji północnej z 1-osioowymi ryzalitami w skrajnych osiach i pionami klatek schodowych w 2, 7, 12, 17 i 22 osi, z mieszkalnym parterem, 4-osiową elewacją wschodnią z 2 wjazdami do pomieszczeń technicznych i 3-osiową elewacją zachodnią i 18-osiową elewacją południową z wycofanymi względem lica ściany dwoma skrajnymi osiami od strony zachodniej, z zamkniętymi łukiem pełnym wejściami na klatki schodowe w 5, 9, 13 i 17 osi, balkonami w 7, 11 i 15 osi, elewację doświetlono za pomocą okien 1- i 3-dzielnych.

Usytuowane na skarpie, 5-kondygnacyjne od strony ulicy bloki przy ul. Nowolipki 25, 27, 29 otrzymały skromniejszy wystrój z wysuniętą nieznacznie przed lico ściany pierwszą kondygnację doświetloną prostokątnymi witrynami lokali użytkowych, powyżej 1, 2 i 5 kondygnacji znajduje się prosty gzyms kordonowy, powyżej 2 kondygnacji przecięty cofniętymi względem elewacji klatek schodowych, powyżej gładkiego fryzu wykonano wydatny gzyms wieńczący z motywem kostkowym i konsolami; narożniki ryzalitów i pionów klatek schodowych z 2-dzielnymi 2-rzędowymi oknami zaakcentowano ćwierćwałkami, opaski wokół otworów okiennych powyżej parteru są schodkowe, z charakterystycznym wyobleniem parapetu. Budynek przy ul. Nowolipki 25 ma 18-osiową elewację północną ujętą 2 ryzalitami, przyległe do sąsiedniej zabudowy elewacje szczytowe: 3-osiową wschodnią i 4-osiową zachodnią, oraz 17-osiową elewację południową, z wejściami na klatki schodowe w 2, 7, 10 i 15 osi, oraz z balkonami na wysokości gzymsu kordonowego 1 kondygnacji za wyjątkiem 1, 2, 6, 11, 15, 16 i 17 osi, balustrada na balkonie jest metalowa. Piwnice od strony podwórka doświetlono podwójnymi kwadratowymi oknami, nieznacznie cofnięte względem lica ściany drzwi wejściowe z nadświetlem zaakcentowano zamkniętym łukiem pełnym otworem poprzedzonym schodami. Blok przy ul. Nowolipki 27 ma 33-osiową elewację północną z witrynami sklepowymi na parterze, pionami klatek schodowych w 2, 7, 12, 17, 22, 27, 32 osi, w 23, 24, 25 i 26 osi z pseudoryzalitem i arkadowym 2-kondygnacyjnym przejściem na teren wydzielonego podwórka (3 arkady zamknięte łukiem pełnym z 1-biegowymi schodami); elewacje wschodnia i zachodnia są 4-osiowe, południowa 26-osiowa, z wysokim poziomem piwnicy, z wejściami na klatki schodowe w 2, 12, 16, 20 i 24 osi, w których wprowadzono po dwa umieszczone obok siebie prostokątne okna bez podziałów, z balkonami w 4, 10, 14, 18 i 22 osi, w 6, 7 i 8 osi elewacja z arkadowym przejściem jest nieznacznie cofnięta względem lica ściany. Blok przy ul. Nowolipki 29 jest 4-kondygnacyjny, z 18-osiową elewacją z 2-osiowymi pseudoryzalitami w skrajnych osiach, pionami klatek schodowych w 7 i 12 osi, balkonami w 4 i 15 osi, 2-osiowymi ścianami szczytowymi oraz 14-osiową elewacją południową, pionami klatek schodowych w 1 i 14 osi, zamkniętymi łukiem pełnym otworami wejściowymi na klatki schodowe w 5 i 10 osi oraz balkonami w 4, 7, 8 i 11 osi. Naprzeciwległy blok przy ul. Nowolipki 36 jest 4-kondygnacyjny, z 16-osiową elewacją południową o 2-osiowych pseudoryzalitach w skrajnych osiach, zamkniętych łukiem pełnym wejściami w 6 i 11 osi oraz z balkonami w 4, 8, 9 i 13 osi, z 2-osiową elewacją zachodnią i 1-osiową wschodnią oraz 16-osiową elewacją północną z pionami klatek schodowych w 1, 6, 11 i 16 osi. Od strony wschodniej do budynku przylega analogicznie opracowany aneks o 3-osiowej elewacji zachodniej z pionem klatki schodowej w środkowej osi i niewielkich prostokątnych oknach przy styku z budynkiem głównym, 1-osiowych ścianach północnej i południowej oraz 3-osiowej elewacji wschodniej. Analogicznie opracowany został blok przy ul. Nowolipki 26 o 26-osiowej elewacji południowej z 2-osiowym pseudoryzalitem w skrajnych osiach od strony zachodniej i znacznie cofniętym względem ściany 1-osiowym łącznikiem od strony wschodniej, wejściami usytuowanymi w 5, 13, 21 osi, ze zdwojonymi oknami (bez wejść na klatkę schodową) w 9 i 17 osi oraz balkonami w 2 skrajnych i co drugiej osi. Elewacja północna jest 34 osiowa, z 4 wąskimi jednoramowymi oknami w cofniętym względem elewacji łączniku od strony zachodniej i pionami klatek schodowych w 3, 8, 13, 18, 23 i 28 osi.

Budynek przy ul. Dzielnej 13 oraz ul. Nowolipki 24 otrzymały opracowanie analogiczne do opisanego wariantu, z wyjątkiem profilowanych gzymsów kordonowych oraz pionów klatki schodowej, które na 2 kondygnacji doświetlone zostały oknem zamkniętym łukiem odcinkowym, który odwzorowuje przebieg gzymsu. Elewacja północna budynku przy ul. Dzielnej 13 jest 13-osiowa ujęta z obu stron ryzalitami, z pionami klatek schodowych w 2, 7 i 12 osi, na 3, 4 i 5 kondygnacji cofniętymi względem elewacji, ściana zachodnia jest 4 osiowa, z pionem klatki schodowej i wejściem w 3 osi oraz zdwojonymi otworami okiennymi w 2 i 4 osi, elewacja wschodnia 5-osiowa, z oknami bez podziałów w 2, 3 i 4 osi, elewacja południowa 14-osiowa, z 1-osiowym ryzalitem po stronie zachodniej, wejściami na klatki schodowe w 4, 8 i 12 osi oraz balkonami w 5, 6, 7, 9, 10 i 11 osi. Styczny do niego budynek przy ul. Nowolipki 24 składa się z 2 skrzydeł: południowe, równoległe do ul. Nowolipki jest 14-osiowe z 1-osiowym ryzalitem od strony zachodniej, balkonami w 3, 4, 6, 7, 8, 10 i 11 osi, 4-osiowej elewacji zachodniej, 14-osiowej elewacji północnej z ryzalitem (od strony wschodniej 2-osiowym), pionami klatek schodowych w 3, 8 i 13 osi; wschodnie równoległe do ul. Smoczej jest 24-osiowe, ze zdwojonymi oknami (bez wejść na klatkę schodową) w 6, 10, 14, 18 i 22 osi, w pozostałych osiach poza 1, 2 i 3 zastosowano okna 3-dzielne, a pierwszej kondygnacji także balkony; ściana szczytowa jest 1-osiowa, elewacja zachodnia 26-osiowa, ze zlicowanymi z elewacją pionami klatek schodowych w 3, 8, 13, 18, 23 i 26 osi oraz oknami 1-dzielnymi w 23 osi. Poniżej zamkniętych łukiem okien w pionach klatki schodowej wykonano dekoracyjny gzyms podokienny wsparty na 2 konsolach.

Symetryczny do bloku przy ul. Nowolipki 24 2-skrzydłowy budynek przy ul. Nowolipki 22 różni się opracowaniem elewacji, jest on 5-kondygnacyjny z częściowo zaadaptowaną kondygnacją poddasza. Równoległe do ul. Smoczej skrzydło zachodnie jest 29-osiowe, z gzymsem kordonowym powyżej 2 i 5 kondygnacji, gzymsem podokiennym na 3 kondygnacji, wydatnym gzymsem wieńczącym jak w wariantcie o dekoracji klasycystycznej, z niską murowaną attyką przebitą wtórnymi oknami na poddaszu budynku oraz profilowanymi opaskami okiennymi wokół otworów okiennych na 1 i 2 kondygnacji. Styczna do sąsiedniej zabudowy elewacja północna jest 4-osiowa z oknami 1-dzielnymi, elewacja

1. Miejscowość <b>Warszawa</b>	5. Nazwa zabytku (jak w karcie), adres	6. Zawartość załącznika
2. Gmina <b>Wola</b>	<b>Osiedle Muranów Południowy część C (zachodnia)</b>	cd. pkt 13
3. Powiat <b>warszawski</b>		
4. Województwo <b>mazowieckie</b>		

od strony podwórka jest 26-osiowa, z wycofaną względem lica ściany 1 osią (pion klatki schodowej) oraz pionami klatek schodowych w 3, 9, 14, 19, 24 osi zaakcentowanymi przerywający gzyms kordonowy pseudoryzalitami o wysokości 2,5 kondygnacji i profilowanym gzymsie oraz opaskami i prostym naczółkiem okien powyżej pseudoryzalitu. Skrzydło południowe jest 13-osiowe, z loggiami i wejściem do budynku w 2 osi i balkonami w 5, 6, 9, 10 i 13 osi, elewacja szczytowa jest pozbawiona otworów okiennych, północna 13-osiowa z pionami klatek schodowych w 3 i 7 osi.

Bloki przy ul. Dzielnej 17B i ul. Nowolipki 29A zamykają od strony zachodniej zabudowę osiedla Muranów Południowy. Są one 7-kondygnacyjne, od strony ulicy z pięcioma 4-osiowymi ryzalitami o narożnikach zaakcentowanych uproszczonymi pilastrami (w skrajnych ryzalitach zdwojonymi), z zaakcentowanym gzymsem cokołem, masywnym gzymsem kordonowym powyżej 2 kondygnacji i płaskim powyżej 6 kondygnacji, wydatnym gzymsem wieńczącym z motywem kostkowym i płaskimi konsolami na którym znajduje się murowana niska attyka. Otwory okienne na 3, 4, 5 i 6 kondygnacji podkreślono schodkowymi opaskami, w osiach pomiędzy ryzalitami 3-dzielne na 3, 4 i 5 kondygnacji z płaskim naczółkiem. Elewacja zachodnia jest 23-osiowa, ściany szczytowe 1-osiove, elewacje wschodnie 31-osiove, z 4-osiowymi pseudoryzalitami zwieńczonymi attyką pomiędzy ujętymi oknami 1-dzielnymi pionami klatek schodowych w 2, 9, 16, 23 i 30 osi (w skrajnych osiach okna 2-dzielne). Wszystkie otwory okienne zaakcentowano parapetami z charakterystycznym wyobleniem, w pseudoryzalitach powyżej 2 kondygnacji także profilowaną opaską, w pionach klatek schodowych okno powyżej wejścia zamknięto łukiem pełnym.

Budynki indywidualne: Na terenie osiedla znajduje się indywidualnie zaprojektowany usytuowany na skarpie 4-kondygnacyjny blok przy ul. Smoczej 1. Budynek składa się z 2 symetrycznych skrzydeł o 12-osiowej elewacji (od strony północnej z 1-osiowym łącznikiem) i 5-osiowym łączniku z przejściem na teren osiedla, o pasowym boniowaniu 1-kondygnacji doświetlonej prostokątnymi witrynami, z gzymsami kordonowymi powyżej 1 i 4 kondygnacji, gładkim fryzem i wydatnym gzymsem wieńczącym, 4 i 9 osi budynku zaakcentowana została na parterze pilastrami oraz zamkniętą łukiem pełnym płyciną, w której znajduje się wejście do budynku oraz loggiami na 2 i 3 kondygnacji o wspólnej szerokiej profilowanej opasce z płaskim naczółkiem, dolna z balustradą tralkową betonową, górną z balustradą metalową. W łączniku w usytuowanym pośrodku 3-osiowym pseudoryzalicie znajduje się przejazd o architektonicznej oprawie nawiązujący do serliany: z zamkniętym łukiem obniżonym 2-kondygnacyjnym przejazdem o płaskim stropie oraz łukiem pełnym otworami po bokach (obecnie zabudowane), z pilastrami pomiędzy oraz profilowanym gzymsem wieńczącym. Na 3 kondygnacji otwory okienne zaakcentowano szeroką opaską z płaskim naczółkiem, otwór na osi ujęty wąskimi oknami. Budynek poprzedzony został 1-kondygnacyjnym tarasem przeciętym na osi schodami o boniowanej elewacji zabezpieczonym tralkową balustradą o betonowych balaskach z reprezentacyjnymi schodami 1-biegowymi z podestem, doświetlony wąskimi oknami, w 4 i 9 osi otwory okienne zamknięte łukiem pełnym, z pseudoryzalitami w skrajnych osiach. Elewacja południowa jest 3-osiowa, zachodnia 31-osiowa z ryzalitem w pierwszej osi, wycofanymi względem lica elewacji pionami klatek schodowych w 2, 7, 12, 22, 27 i 31 osi, w 7 i 27 osi poprzedzone murowanym 1-kondygnacyjnym ryzalitem, 3-osiowy pseudoryzalit na osi budynku zaakcentowano pilastrami, gzymsem kordonowym poniżej 3 kondygnacji. Od strony północnej do budynku przylega narożny budynek przy ul. Smoczej 3 jest 7-kondygnacyjny, z 4-kondygnacyjnym aneksem od strony zachodniej, o pasowym boniowaniu na 1 i 2 kondygnacji z wydatnym profilowanym gzymsem kordonowym i murowaną niską attyką, gzymsami podokiennymi i nadokiennymi na pozostałych kondygnacjach oraz naczółkami trójkątnymi na kondygnacji 3 i prostymi na kondygnacji 4 (elewacje północna i wschodnia). Elewacja wschodnia jest 5-osiowa z zamkniętymi łukiem pełnym witrynami na parterze, północna 3-osiowa z 2-osiowym aneksem, z boniowaniem i witrynami na całej szerokości budynku, elewacja południowa jest 3-osiowa, przylegająca do sąsiedniej zabudowy. Od strony podwórka budynek jest 3- i 6-kondygnacyjny z wysokim cokołem, o pasowym boniowaniu na 1-kondygnacją, gzymsem kordonowym powyżej 1 i 5 kondygnacji oraz profilowanymi opaskami wokół otworów okiennych, ściana zachodnia budynku głównego jest 4-osiowa z pionem klatki schodowej o wielokwaterowych oknach w pierwszej osi, południowa elewacja aneksu 1-osiowa ze ścianą zachodnią pozbawioną otworów.

Budynek przy ul. Nowolipki 23 jest 2-skrzydłowy, 5-kondygnacyjny, posadowiony na skarpie, z cokołem z lastriko, pasowym boniowaniem na 1 i 2 kondygnacji, wydatnym profilowanym gzymsem kordonowym powyżej 2 oraz wąskim powyżej 5 kondygnacji, gzymsem wieńczącym fryzem z motywem kostkowym i płaskimi konsolami, z murowaną pełną attyką. Otwory okienne powyżej boniowania zaakcentowano profilowanymi opaskami. Równoległe do ul. Nowolipki skrzydło północne jest 20-osiowe z 2-osiowym ryzalitem od strony wschodniej, oraz pionami klatek schodowych powyżej pierwszej kondygnacji wycofanymi względem elewacji i zamkniętymi łukiem odcinkowym w 3, 8, 13 i 18 osi, z 2-osiową elewacją szczytową (wschodnią). Równoległe do ul. Smoczej skrzydło zachodnie jest 17-osiowe, składa się z 2 odcinków: 14-osiowego i usytuowanego do niego pod kątem 3-osiowego, z balkonami w 1, 5, 9, 13 i 17 osi powyżej 2 kondygnacji, o 2-osiowych elewacjach szczytowych. Od strony podwórka skrzydło północne jest 15-osiowe z wejściami na

klatki schodowe i balkonami w nieparzystych osiach, skrzydło zachodnie 20-osiove, o 4- i 16-osiowym odcinkach (dłuży odcinek z oknami 1-dzielnymi w skrajnych osiach), z pionami klatek schodowych w 3, 8, 13 i 18 osi opracowaniu jak w skrzydle północnym.

Blok przy ul. Wolność 2 stanowi południowo-zachodnią pierzeję osiedla Muranów Południowy, sąsiaduje z przedwojenną i powojenną zabudową osiedla. Założony został na rzucie prostokąta o ściętych narożach, w których zlokalizowano przejścia na teren osiedla. Jest on 5-kondygnacyjny z zaadaptowanym poddaszem, o wydzielonej gzymsem kordonowym pierwszej kondygnacji z witrynami sklepowymi oraz wydatnym gzymsem wieńczącym oraz opaskami okiennymi wokół 1- i 3-dzielnych okien jak w budynku przy ul. Nowolipki 23. Od strony ul. Wolność elewacja jest 18-osiowa ze podwójnymi oknami 1-dzielnymi i balkonami w 3, 8, 11, i 16 osi na 3 i 4 kondygnacji, ścięte narożniki bloku są 3-osiove, z balkonami na 3, 4 i 5 kondygnacji skrajnych osi i zdwojonymi otworami okiennymi w osiach środkowych. Od strony podwórka budynek posiada wspólną 28-osiową elewacją, z 2-osiowym ryzalitem od strony południowej i wycofanymi względem elewacji skrajnymi osiami od strony północnej, w 3, 7, 12, 17, 22 i 26 osi znajdują się cofnięte względem lica elewacji piony klatek schodowych doświetlone wielokwaterowym oknem przechodzącym przez wszystkie kondygnacje.

Budynek przy ul. Dzielnej 11A jest murowany, założony na rzucie prostokąta o 5 kondygnacjach, z gzymsem kordonowym powyżej 2i 5 kondygnacji, gzymsem wieńczącym z fryzem z motywem kostkowym i konsolami, z 13-osiową elewacją zachodnią z portfenetrami w 3 środkowych osiach powyżej 3 kondygnacji i 3-biegowymi schodami zbieżnymi, przed wejściem na osi budynku, 9-osiową elewacją z wejściami w 2 i 8 osi zaakcentowanymi 3-kondygnacyjnym pseudoryzalitem z balonem na dachu o 3-osiowymi ścianami szczytowymi.

Budynek przy ul. Nowolipie 22A usytuowany został na skarpie, 4-kondygnacyjny, od strony południowej 5-kondygnacyjny, z gzymsem kordonowym powyżej 1 kondygnacji i gzymsem wieńczącym jak w budynku przy ul. Nowolipki 23, elewacja południowa jest 7-osiowa, północna 8-osiowa z 1-osiowymi pseudoryzalitami i pionami klatek schodowych w 2 i 7 osi, elewacje szczytowe są 3-osiove. Przy elewacji południowej budynku po obu jego stronach znajdują się 1-biegowe schody prowadzące na teren osiedla.

## PUNKTOWCE

Punktowce wzniesiono w latach 1949-1950, jako murowane, założone na rzucie zbliżonym do kwadratu, podpiwniczone, przekryte dachem płaskim z centralnie usytuowanym świetlikiem doświetlającym klatkę schodową. Na terenie osiedla znajduje się 15 bloków wzniesionych w tym wariantcie, w 2 typach.

Pierwszy typ (al. „Solidarności” 82B, 84A, ul. Nowolipie 18A, 18B, 23A, 23B, 27, 27A, 27B, 29, 29A, 29B, ul. Nowolipki 19A, 19B) to bloki o 3 kondygnacjach nadziemnych, 4-osiowych elewacjach wschodnich i zachodnich oraz 2-osiowych elewacjach północnych i południowych, z tynkowaną strefą cokołową z gzymsem, gładko tynkowanymi ścianami o zaakcentowanych ćwierćwałkiem narożnikach, gładkim fryzem z pasem belkowania oraz szerokim profilowanym gzymsem wieńczącym. Otwory okienne zaakcentowano prostokątnymi opaskami z prefabrykatu, z charakterystycznym wyokrągleniem parapetów, wałkami wzdłuż bocznych krawędzi oraz uproszczonym odcinkowym naczółkiem połączonym z opaską w jej środkowej części. Okna są 3-dzielne, z wąskim środkowym, 2-rzędowym skrzydłem. Poprzedzone schodami, wycofane względem elewacji wejście zamknięte łukiem odcinkowym otrzymało oprawę architektoniczną: prostokątny portal z ćwierćwałkiem przy wewnętrznej krawędzi zwieńczony został zdwojonym belkowaniem i fryzem z płytkim gzymsem z obróbką blacharską. Usytuowane w niszy drzwi wejściowe są wtórne, drewniane lub wykonane z połączenia metalu i tworzyw sztucznych. Świetlik na dachu z 4 trójkątnymi, wielokwaterowymi oknami przekryty został 4 2-spadowymi dachami z blachy ocynkowanej nad każdym z okien. W blokach przy al. „Solidarności” 82B, 84 A, ul. Nowolipie 23A, 23B, 27, 27A, 27B, 29, 29A, 29B świetliki o szerokości ściany kominowej założone są na rzucie kwadratu, główne wejścia usytuowano od strony wewnętrznych dróg dojazdowych, z wyjątkiem bloków przy al. „Solidarności” 82B i ul. Nowolipie 23B. W blokach przy ul. Nowolipie 18A, 18B, ul. Nowolipki 19A, 19B wejścia usytuowano w elewacjach wschodnich, świetliki założone są na rzucie prostokąta.

Drugi typ (ul. Nowolipie 26B) to blok o 4 kondygnacjach nadziemnych, 6-osiowych elewacjach wschodnich i zachodnich, o nieznacznie wycofanych względem ściany 2 środkowych osiach oraz o 4-osiowej elewacji północnej i 3-osiowej elewacji południowej. Nieznacznie wysunięta strefa cokołowa jest tynkowana, analogicznie opracowano ściany o zaakcentowanych ćwierćwałkiem narożnikach, gzyms kordonowy powyżej parteru, gładki fryz z pasem belkowania oraz szeroki profilowany gzyms wieńczący. Otwory okienne o wysuniętym ku przodowi nadprożem zaakcentowano prostokątnymi opaskami z kształtek z gruzobetonu (ćwierćwałki wzdłuż bocznych krawędzi) oraz prefabrykatu (wyokrągleniem parapetów). Okna są 2-dzielne, w 1, 2, 5 i 6 osi elewacji wschodniej i zachodniej 3-dzielne. Poprzedzone schodami, wycofane względem elewacji wejście zamknięte łukiem odcinkowym zaakcentowane zostało szeroką opaską z ćwierćwałkiem wzdłuż bocznej krawędzi. Przy wewnętrznej krawędzi usytuowane w niszy drzwi wejściowe są 1,5-skrzydłowe, wtórne, drewniane lub z PVC? Świetlik na dachu jest 6-boczny, przekryty płaskim dachem, z 4 i 6 wąskimi oknami w bocznych ścianach.

1. Miejscowość <b>Warszawa</b>	5. Nazwa zabytku (jak w karcie), adres	6. Zawartość załącznika
2. Gmina <b>Wola</b>	<b>Osiedle Muranów Południowy część C (zachodnia)</b>	cd. pkt 13
3. Powiat <b>warszawski</b>		
4. Województwo <b>mazowieckie</b>		

Indywidualnym budynkiem jednoklatkowym jest 5-kondygnacyjny blok przy ul. Dzielnej 9A założony na rzucie prostokąta, o 8-osiowej elewacji zachodniej, 4-osiowych elewacjach północnej i południowej i 7-osiowej elewacji wschodniej powyżej 1 kondygnacji z wycofanym względem lica ściany pionem klatki schodowej w środkowej osi. Dekoracja elewacji ogranicza się do cokołu z lastriko, gzymsu podokiennego na 2 kondygnacji, wydzielonego gzymsem fryzu i wydatnego gzymsu wieńczącego z motywem kostkowym i konsolami oraz niskiej murowanej attyki.

## GALERIOWCE

**Galeriowce** wzniesiono w latach 1949-1950, jako murowane, założone na rzucie zbliżonym do wydłużonego prostokąta, podpiwniczone, przykryte dachem płaskim, jako wolnostojące. Na terenie osiedla znajduje się 7 bloków wzniesionych w tym wariantcie, w jednym typie (al. „Solidarności” 84, 86, 88, ul. Nowolipie 20, 25, 31, ul. Nowolipki 21). Są to bloki o 4 kondygnacjach nadziemnych, składające się z 3 segmentów z galeriami zewnętrznymi oraz 2 skrajnych klatkowych. Elewacja południowa segmentów skrajnych jest pozbawiona otworów okiennych, segmenty 2 i 4 są 6-osiowe, 3 jest 12-osiowy, w wycofanej względem lica elewacji ścianie między segmentem 1 a 2 oraz 4 a 5 powyżej parteru zlokalizowano balkony składającej się z metalowych pręseł o gęsto rozstawionych pionowych słupkach, między pozostałymi segmentami pozbawione otworów okiennych łączniki. Elewacja otrzymała skromne opracowanie: powyżej cokołu ściany opracowano zaprawą fakturą z pasowym boniowaniem pierwszej kondygnacji, nad którą znajduje się fryz z gzymsem kordonowym (bloki przy al. „Solidarności” 84, 86, 88) oraz na gładko z prostym gzymsem kordonowym powyżej 2 kondygnacji (bloki przy ul. Nowolipie 20, 25, 31, ul. Nowolipki 21), powyżej okien ostatniej kondygnacji gładki fryz z belkowaniem oraz profilowany gzymś wieńczący. Powyżej parteru pomiędzy otworami okiennymi 2, 3 i 4 segmentu wykonano pilastry o uproszczonych bazie i głowicy, zdwojone na osiach segmentów oraz pomiędzy 3 a 4 oraz 9 a 10 osią środkowego segmentu. Otwory okienne z wysuniętym ku przodowi nadprożem zaakcentowano prostokątnymi opaskami z kształtek z gruzobetonu (ćwierćwałki wzdłuż bocznych krawędzi) oraz prefabrykatu (wyokrągleniem parapetów). Okna są 3-dzielne, z wąskim środkowym, 2-rzędowym skrzydłem, w 1-osiowych ścianach szczytowych bez podziałów (z wyjątkiem bloku przy ul. Nowolipie 20). Elewacja północna w skrajnych, nieznacznie wysuniętych segmentach jest 1-osiowa, z wejściami do lokali we wschodniej (1) i zachodniej (5) elewacji. Środkowe segmenty posiadają wspólną ścianę z otwartym ciągiem komunikacyjnym przed pozbawioną dekoracji 26-osiową elewacją, z otworami okiennymi zaakcentowanymi opaską oraz usytuowanymi w niszach 1- i 1,5-skrzydłowymi drzwiami wejściowymi do lokali mieszkalnych i na klatkę schodową. Wsparte na betonowych podciągach trakty galerii zabezpieczone zostały współczesną balustradą z metalowych pręseł o gęsto rozstawionych prętach, ze słupkami przy podciągu na każdej z kondygnacji. Na elewacji zamontowano liczniki gazowe (w szafkach ściennych) oraz przeprowadzono instalacje techniczne (do szafek). W bloku przy al. „Solidarności” 84 w elewacji południowej w łącznikach między segmentem 2 a 3 oraz 3 a 4 wykonano niewielkie trójkątne szczyty na cokole, w budynkach przy al. „Solidarności” 86 i 88 nad łącznikami znajduje się niska pełna attyka z murowanymi słupkami, ponadto powyżej okien 2 i 3 kondygnacji w 2 i 5 osi 2 i 4 segmentu oraz w 2, 5, 8 i 11 osi środkowego segmentu wykonano dekorację w postaci naczółków prostych (al. „Solidarności” 86) oraz prostych i trójkątnych (al. „Solidarności” 88). W budynkach przy ul. Nowolipie 20, 25, 31, ul. Nowolipki 21 w elewacji południowej w łącznikach segmentami 2 i 3 oraz 3 i 4 znajdują się poprzedzone schodami wejścia na klatki schodowe.

Do bloku przy al. „Solidarności” 84 od strony południowej przylega parterowa zabudowa, zrealizowana w latach 1950-1952: do usytuowanego u podnóża skarpy parterowego zaplecza o długości elewacji przylegają 3 aneksy założone na rzucie wydłużonego prostokąta, przekryte dachem płaskim; skrajne, mniejsze o 4-osiowej elewacji frontowej z dużymi witrynami i drzwiami wejściowymi, pasowym boniowaniem, profilowanym gzymsem wieńczącym i murowaną attyką, środkowy, większy, o 10-osiowej elewacji z witrynami i 2 drzwiami wejściowymi, o analogicznym opracowaniu, obecnie częściowo przesłoniętym i usuniętym (elewacja oblicowana ahistorycznymi płytkami z terakoty). Od strony wschodniej do budynku przylega parterowy 2-osiowy aneks o boniowanej elewacji (prostokątne bonie o płytkich rowkach) z prostym gzymsem wieńczącym.

Do bloku przy ul. Nowolipie 20 od strony wschodniej przylega założony na rzucie zbliżonym prostokąta wycofany względem linii zabudowy ulicy blok klatkowy o 2-osiowej elewacji południowej i północnej, 7-osiowej elewacji zachodniej i 10-osiowej, 5-kondygnacyjnej elewacji wschodniej z 2 płytkami 2-osiowymi skrajnymi ryzalitami. Elewację segmentu opracowano analogicznie do ściany południowej pozostałych segmentów. Osie 3 i 8 w elewacji wschodniej są obniżone względem poziomu dachu, na parterze znajdują się wejścia na klatki schodowe doświetlone niewielkim prostokątnym oknem na pierwszym półpiętrze i usytuowanymi w niszy 3 wielokwaterowymi oknami zajmującymi całą przestrzeń niszy powyżej 2 kondygnacji.

## WIEŻOWCE

Wieżowce wzniesiono w latach 1953-1955, jako murowane, podpiwniczone, o bogatym opracowaniu elewacji, przekryte dachem płaskim. Na terenie osiedla znajduje się 2 bloki tego typu, usytuowane zostały przy skrzyżowaniu głównych arterii: al. Jana Pawła II z al. „Solidarności” oraz ul. Nowolipki, jako akcent urbanistyczny.

Budynek przy ul. Nowolipki 14 składa się z 3 skrzydeł o 8 kondygnacjach, od strony ulicy o 7 osiach w elewacji wschodniej i zachodniej oraz 12 osiowej elewacji południowej z 3-osiowymi pseudoryzalitami w skrajnych osiach. Od strony północnej budynek przylega do sąsiedniej zabudowy. Elewacje frontowe z niską strefą cokołową z lastriko, nieznacznie wysunięte przed lico elewacji 2 dolne kondygnacje z prostokątnymi witrynami na parterze i loggiami zabezpieczonymi betonowymi balustradami o niskich tralkach z wydatnym brzuścem, zwieńczone zostały wydatnym gzymsem schodkowym, na filarach pomiędzy osiami znajdują się płytkie lizeny przechodzące w szeroki pas fryzu poniżej gzymśu. Powyżej 3 kondygnacji znajduje się gzymś kordonowy, budynek wieńczy szeroki gzymś z wspornikami opartym na profilowanym fryzie z motywem kostkowym i attyką pełną i ażurową z tralkami. Na 4 kondygnacji w każdej z osi prostokątne balkony zabezpieczone tralkową balustradą, na 4, 5, 6 7 i 8 kondygnacji otwory okienne i balkonowe zaakcentowano prostą opaską, w osiach 1, 3, 5, 7 elewacji wschodniej i zachodniej oraz 1, 3, 5, 8, 10 i 12 na 5, 6, 7 i 8 kondygnacji znajdują się prostokątne balkony zabezpieczone metalową balustradą o kwadratowych segmentach dzielonych na 4 pola każdy z motywem geometrycznym. Okna są dwudzielne. Elewacje od strony podwórka są 8-kondygnacyjne z zaadaptowanym poddaszem (skrzydło środkowe), z szerokim gzymsem o formie takiej jak w elewacjach od strony ulicy. Elewacja południowa jest 6-osiowa, w skrajnych osiach z cofniętymi względem lica elewacji pionami klatek schodowych o niszach zamkniętych łukiem odcinkowym, doświetlona oknami 2-dzielnymi, bezpośrednio nad drzwiami oknem zamkniętym łukiem pełnym. Od strony wschodniej i zachodniej elewacje są 5-osiowe z 2-osiowymi ryzalitami od strony północnej, z pionami klatek schodowych w 3 osi, przy pionie klatki schodowej i południowym narożniku znajdują się niewielkie otwory okienne.

Budynek przy al. „Solidarności” 82A składa się z 4 skrzydeł z o 7 kondygnacjach z poddaszem, krótkiego północnego o 6-osiowej elewacji, wschodniego o 19-osiowej elewacji, południowego 20-osiowego, oraz zachodniego o 7 osiach, narożniki skrzydeł wschodniego i południowego oraz południowego i zachodniego są zaoblone 1-osiowe. Od strony północnej budynek przylega do sąsiedniej zabudowy. Od strony ulicy niska strefa cokołowa została oblicowana płytami granitowymi, 1, 2 i 3 kondygnacja płytami z piaskowca. Elementem dominującym są zamknięte łukiem pełnym arkady o wysokości 2 kondygnacji (parter i antresola) w każdej z osi (z wyjątkiem 4 skrajnych elewacji północnej i zachodniej), nieznacznie cofnięte względem lica ściany 3 kondygnacji zdwojone okna oddzielone kamiennym słupkiem (po 2 w każdej z osi), gzymśy kordonowe powyżej 2, 3 i 5 kondygnacji oraz prosty gzymś wieńczący z szerokim fryzem zwieńczony niską murowaną attyką. Na 4 i 5 oraz 6 i 7 kondygnacji w 5, 8, 11, 14, 17 osi elewacji wschodniej, 3, 6, 9, 12, 15, 18 osi elewacji południowej, 3 osi elewacji zachodniej oraz w zaoblonych narożnikach elewacja została nieznacznie wycofana względem lica ściany, nisze ujęte zostały kolumnami o wysokości 2 kondygnacji, balkony na 4 i 6 kondygnacji zabezpieczono balustradą pełną, portfenetry na 5 i 7 kondygnacji metalową balustradą. Ściana szczytowa skrzydła zachodniego jest 2-osiowa, opracowana analogicznie do elewacji frontowej (z wyjątkiem arkad), ściana szczytowa skrzydła północnego 1-osiowa, od strony podwórka ściana południowa skrzydła północnego jest 4-osiowa, w skrzydle zachodnim 4-osiowa, w skrzydle południowym i wschodnim 6-osiowe ze znajdującym się przy styku kwadratowym aneksem o 5-osiowych elewacjach zachodniej i północnej z zaoblonym 1-osiowym narożnikiem i świetlikiem na dachu w formie kopuły. Niski cokół wykonano z lastriko, na 1, 2 i 3, elewacje są tynkowane: kondygnacje 1, 2 i 3 otrzymały płytkie pasowe boniowanie, powyżej 3 i 5 kondygnacji znajduje się gładki gzymś kordonowy, gzymś wieńczący otrzymał analogiczną formę. Otwory okienne zaakcentowane powyżej boniowania prostą opaską są prostokątne bez podziałów. W 3 osi elewacji wschodniej i północnej oraz w narożniku na 4 i 5 oraz 6 i 7 wykonano balkony i portfenetry o analogicznej oprawie architektonicznej jak w elewacji frontowej. Pomiędzy 4 a 5 osią w skrzydle wschodnim znajduje się przejście między al. Jana Pawła II a dziedzińcem.

## BUDYNKI UŻYTECZNOŚCI PUBLICZNEJ

Budynki użyteczności publicznej: szkoły, przedszkola, żłobki wzniesiono w latach 1949-1953, są to budynki murowane, podpiwniczone, 1-, 2- i 5-kondygnacyjne o regularnym planie, o bogatym opracowaniu elewacji, przekryte dachem płaskim i wielospadowym. Teren wokół budynków został wygradzony i przekształcony na plac zabaw i zieleniec.

typ z loggią (ul. Dzielna 15B, ul. Nowolipie 31A, ul. Nowolipki 21C): usytuowany na zboczu skarpy, założony na rzucie prostokąta, 2-kondygnacyjny, o 7-osiowej elewacji północnej z pseudoryzalitem na osi i doświetlona oknami piwnicą, 3-osiowych elewacjach wschodniej i zachodniej z pseudoryzalitem w północnym narożniku i 9-osiową elewacją południową z 2 1-osiowymi ryzalitami i 2-kondygnacyjną loggią z kolumnadą (8 kolumn), przekryty dachem płaskim. Powyżej strefy cokołowej elewacje są tynkowane, z zaakcentowanymi narożnikami, prostym gzymsem kordonowym w elewacjach wschodniej, zachodniej (z wyłączeniem pseudoryzalitu) oraz południowej i profilowanym gzymsem wieńczącym powyżej



1. Miejscowość <b>Warszawa</b>	5. Nazwa zabytku (jak w karcie), adres	6. Zawartość załącznika
2. Gmina <b>Wola</b>	<b>Osiedle Muranów Południowy część C (zachodnia)</b>	cd. pkt 13, Wykaz zabytków znajdujących się na obszarze historycznego zespołu budowlanego Osiedla Muranów Południowy
3. Powiat <b>warszawski</b>		
4. Województwo <b>mazowieckie</b>		

pasa fryzy i gzymsu nadokiennego. Otwory okienne zaakcentowane prostokątnymi opaskami z kształtek z gruzobetonu, z charakterystycznym wyokrągleniem parapetów, wałkami wzdłuż bocznych krawędzi oraz uproszczonym odcinkowym naczółkiem połączonym z opaską w jej środkowej części. Okna i portfenetry są 1-, 2- i 3-dzielne, klatka schodowa nad wejściem głównym doświetlona została oknem wielokwaterowym. W budynku przy ul. Nowolipie 31A główne wejście ujęte zdwojonym pilastrami. Budynek przy ul. Nowolipki 21C posiada strefę cokołową z dekorowaną 3 rzędami wypukłych prostokątnych płycin oraz wydane uproszczone gzymsy kordonowe między kondygnacjami.

typ z 2 skrzydłami (ul. Nowolipie 25B, Smocza 1A): założony za rzucie litery „C”, murowany, podpiwniczony, przekryty dachem płaskim. Budynek przy ul. Nowolipie 25B jest usytuowany na skarpie, 3-kondygnacyjny, z 11-osiową elewacją północną, z 2 krótkimi, 1-osiowymi 2-kondygnacyjnymi skrzydłami z płytkami 1-osiowymi pseudoryzalitami od strony dziedzińca tworzącym półtwartą studnię, 5-osiowymi elewacjami wschodnią i zachodnią z 2-osiowym ryzalitem oraz 15-osiową elewacją południową z 3-osiowymi pseudoryzalitami w skrajnych oraz środkowej osi. Powyżej niskiego cokołu elewacje są tynkowane, z zaakcentowanymi narożnikami, profilowanym gzymsem wieńczącym, opaskami wzdłuż górnej krawędzi ściany (w skrzydłach bocznych i ryzalitach), z balkonami z balustradą o ażurowych, płaskich betonowych balaskach w kształcie zbliżonym do wydłużonej amfory w ścianach północnych bocznych skrzydeł. Otwory okienne zaakcentowane prostokątnymi opaskami z kształtek z gruzobetonu, z charakterystycznym wyokrągleniem parapetów, wałkami wzdłuż bocznych krawędzi oraz uproszczonym odcinkowym naczółkiem połączonym z opaską w jej środkowej części. Okna i portfenetry są 2- i 3-rzędowe, na 3 kondygnacji pomiędzy pseudoryzalitami wielokwaterowe.

Budynek przy ul. Smoczej 1A jest 2-kondygnacyjny z parterowym aneksem od strony wschodniej (mniejszy, na rzucie zbliżonym do kwadratu) i zachodniej (większy na rzucie zbliżonym do prostokąta), o 10-osiowej elewacji północnej, o cofniętych względem lica dwóch skrajnych osiach, 3-osiowych elewacjach wschodniej i zachodniej oraz 10-osiowej elewacji od strony południowej z dwoma 2-osiowymi skrzydłami (ryzalitami) w skrajnych osiach. Powyżej strefy cokołowej elewacje są tynkowane, zwieńczone profilowanym gzymsem i niską murowaną attyką. Wokół otworów okiennych wykonano proste opaski, okna są 2- i 3-rzędowe. Budynek jest ocieplony, część detalu jest przesłonięta.

Budynek szkolny (ul. Smocza 6): murowany, podpiwniczony, założony na rzucie prostokąta z ryzalitami w ścianach szczytowych, 3-kondygnacyjny, przekryty dachem 4-spadowym. Elewacja frontowa (zachodnia) jest 15-osiowa z zamkniętym łukiem odcinkowym głównym wejściem na osi, pasowym boniowaniem na 1 i 2 kondygnacji, opaskami wokół okien, gzymsem podokiennym i płycinami podokiennymi na 3 kondygnacji, elewacje północna i południowa 7-osiowe z 3-osiowym ryzalitem od strony zachodniej z kwadratowymi oknami na 2 dolnych kondygnacjach. Elewacja wschodnia jest 13-osiowa, z 2-kondygnacyjnymi 3-osiowymi pseudoryzalitami w skrajnych osiach oraz obniżonym korpusem o niskiej 1 kondygnacji, wysokich zamkniętych łukiem pełnym oknach 2 kondygnacji i wycofanej względem elewacji przekrytej 4-spadowym dachem ostatniej kondygnacji.

Ratusz dzielnicy Wola (al. „Solidarności” 90): budynek składa się z części przedwojennej: założonego na rzucie litery „L” budynku o płaskim dachu, dwóch 5-kondygnacyjnych skrzydeł, z klinkierowym cokołem, tynkowaną elewacją i wąskim schodkowym gzymsem wieńczącym, o prostokątnych 2-dzielnych 2-rzędowych oknach (na niższej kondygnacji 2-dzielnych), o 15-osiowej elewacji zachodniej i 10-osiowej elewacji od strony podwórka, od strony północnej pozbawiony jest otworów okiennych. Skrzydło północne z 7-osiowym ryzalitem i 5-osiową elewacją północną jest 5-osiowe, z wąskimi podłużnymi oknami w 3 skrajnych osiach od strony wschodniej i 2-osiowej ścianie szczytowej. Do budynku od strony południowej przylega wąski łącznik z lat 50. XX w. stanowiący dominantę południowo-zachodniego narożnika osiedla. Jego elewacja ma spójny charakter: cokół oblicowano płytkami z lastriko, 1 i 2 kondygnacja otrzymały pasowe boniowanie oddzielone płaskim gzymsem kordonowym, pomiędzy osiami okiennymi wprowadzono płaskie lizeny, gzyms wieńczący poprzedzony zaakcentowaną opaską fryzem jest wydatny z motywem kostkowym, dach jest 2- i 4-spadowy. Łącznik jest 14-osiowy, z dwoma 4-osiowymi narożnymi ryzalitami, 2-kondygnacyjnymi zamkniętymi łukiem pełnym arkadami w przyziemiu i kwadratowymi małymi oknami powyżej gzymsu kordonowego. Ściana szczytowa zachodniego 5-kondygnacyjnego ryzalitu łącznika jest 2-osiowa, z blendami zamkniętymi łukiem pełnym na parterze. Ryzalit wschodni jest 4-kondygnacyjny, łączy się z poprzecznym do ulicy 7-osiowym 3-kondygnacyjnym skrzydłem ujętym 1-osiowymi ryzalitami z zamkniętymi łukiem pełnym wejściami w każdej z osi, oraz kolumnowa 2-kondygnacyjna loggia z portfenetrami na 2 i oknami na 3 kondygnacji, z 6 kolumnami i balaskową balustradą.

Budynki gospodarcze i techniczne: na terenie osiedla zaprojektowano 2 kotłownie i 2 stacje transformatorowe. Dawna kotłownia przy ul. Nowolipie 22 (ob. Dom Powstańców Warszawy) jest 1-kondygnacyjna, o płaskim dachu, otworach okiennych ujętych kształtkami z gruzobetonu, z gzymsem nadokiennym i wieńczącym przerytym dachówką

ceramiczną, o 18-osiowej elewacji z 3-osiowymi pseudoryzalitami w skrajnych osiach z zamkniętymi łukiem odcinkowym szerokimi otworami (część przemurowana) i 3-rzędowymi otworami okiennymi w pozostałych osiach (13 i 14 os zastąpiona otworami wejściowymi), elewacje boczne 1-osiowe, od strony północnej budynek przylega do skarpy gruzowej. Kotłownia przy ul. Nowolipki 28B jest usytuowana na skarpie, złożona na rzucie prostokąta o 3 kondygnacjach. Elewacja południowa jest 12-osiowa, z 4 wielokwaterowymi oknami w dolnej kondygnacji oddzielonej gzymsem kordonowym, ściany szczytowe są 6-osiowa z 2 wjazdami od strony zachodniej i 3-osiowa od strony wschodniej, od strony północnej budynek jest 18-osiowy, z parterową halą z 6 wjazdami. Obecnie po obu stronach hali garaże.

Stacja transformatorowa przy ul. Nowolipie 27C jest założona na rzucie prostokąta, o 1,5-kondygnacji z pasowym boniowaniem do wysokości gzymsu kordonowego nad otworami wejściowymi i profilowanym gzymsem wieńczącym. Elewacja północna jest 3-osiowa, po obu stronach budynku znajdują się murowane ściany łączące się z sąsiednią zabudową z 2-osiowymi przejazdami zamkniętymi łukiem odcinkowym, od strony południowej budynek przylega do skarpy.

Dawna stacja transformatorowa przy ul. Nowolipki (przy budynku nr 14) jest założona na rzucie zbliżonym do kwadratu, elewacje zostały ocieplone, oryginalny detal architektoniczny nie jest widoczny, obecnie budynek wykorzystywany jest jako punkt gastronomiczny.

## **Wykaz zabytków znajdujących się na obszarze historycznego zespołu budowlanego Osiedla Muranów Południowy:**

### **Osiedle Muranów Południowy proj. B. Lacherta**

#### **1. al. Jana Pawła II 49, Dzielna 7B, budynek mieszkalny**

Budynek 6-kondygnacyjny, na planie prostokąta, usytuowany wzdłuż ulicy na płaskim terenie, przekryty płaskim dachem, podpiwniczony. Parter elewacji frontowej w formie witryn sklepowych o układzie arkadowym. Detal architektoniczny: opaski okienne, fryz kostkowy, gzyms na konsolach, pilastry.

#### **2. al. „Solidarności” 82A, budynek mieszkalny**

Budynek na planie figury wielobocznej, składa się z 4 skrzydeł o 7 kondygnacjach, narożniki skrzydeł zachodniego i południowego oraz południowego i wschodniego są zaoblone. Od strony północnej budynek przylega do sąsiedniej zabudowy. Od strony ulicy niska strefa cokołowa została oblicowana płytami granitowymi, 1, 2 i 3 kondygnacja płytami z piaskowca, Elementem dominującym są zamknięte łukiem pełnym arkady o wysokości 2 kondygnacji (parter i antresola). Budynek usytuowany na płaskim terenie, wzdłuż ulicy, przekryty płaskim dachem ze świetlikiem w formie kopuły, podpiwniczony. Detal architektoniczny: opaski okienne, balustrady metalowe, gładki gzyms wieńczący, boniowanie.

#### **3. al. „Solidarności” 82B, budynek mieszkalny**

Budynek 3-kondygnacyjny, na planie kwadratu, usytuowany na skarpie od strony podwórka, przekryty płaskim dachem ze świetlikiem na rzucie kwadratu, podpiwniczony, poprzedzony schodami. Detal architektoniczny: opaski okienne, portal zwieńczony naczółkiem, profilowany gzyms wieńczący.

#### **4. al. „Solidarności” 84, budynek mieszkalny**

Budynek 4-kondygnacyjny, na planie prostokąta, usytuowany na skarpie wzdłuż ulicy, przekryty płaskim dachem, podpiwniczony, z galerią komunikacyjną od tyłu (po remoncie), od strony przedniej fasady poprzedzony 1-kondygnacyjnymi budynkami usługowo-handlowymi. Detal architektoniczny: opaski okienne, boniowanie płaskie, profilowany gzyms wieńczący, pilastry, balustrady metalowe od strony galerii.

#### **5. al. „Solidarności” 84A, budynek mieszkalny**

Budynek 3-kondygnacyjny, na planie kwadratu, usytuowany na skarpie od strony podwórka, przekryty płaskim dachem ze świetlikiem na rzucie kwadratu, podpiwniczony, poprzedzony schodami. Detal architektoniczny: opaski okienne, portal zwieńczony naczółkiem, profilowany gzyms wieńczący.

#### **6. al. „Solidarności” 86, budynek mieszkalny**

Budynek po remoncie 4-kondygnacyjny, na planie prostokąta, usytuowany na skarpie wzdłuż ulicy, przekryty płaskim dachem, podpiwniczony, z galerią komunikacyjną od tyłu. Detal architektoniczny: opaski okienne, naczółki proste nad oknami drugiej i trzeciej kondygnacji, boniowanie płaskie, profilowany gzyms wieńczący, balustrady metalowe od strony galerii.

1. Miejscowość <b>Warszawa</b>	5. Nazwa zabytku (jak w karcie), adres  <b>Osiedle Muranów Południowy część C (zachodnia)</b>	6. Zawartość załącznika  cd. Wykaz zabytków znajdujących się na obszarze historycznego zespołu budowlanego Osiedla Muranów Południowy
2. Gmina <b>Wola</b>		
3. Powiat <b>warszawski</b>		
4. Województwo <b>mazowieckie</b>		

**7. al. „Solidarności” 88**, budynek mieszkalny

Budynek 4-kondygnacyjny, na planie prostokąta, usytuowany na skarpie wzdłuż ulicy, przekryty płaskim dachem, podpiwniczony, z galerią komunikacyjną od tyłu. Detal architektoniczny: opaski okienne, naczółki trójkątne na oknach trzeciej kondygnacji, naczółki proste nad oknami drugiej kondygnacji, boniowanie płaskie, profilowany gzyms wieńczący, balustrady metalowe od strony galerii.

**8. al. „Solidarności” 90**, Ratusz Urzędu Dzielnicy Wola, Biblioteka dla Dzieci i Młodzieży nr 21

Budynek składa się z części przedwojennej i powojennej. Przedwojenny budynek założony na planie litery „L”, przekryty płaskim dachem. Powojenny budynek założony na planie litery L, z dwoma usytuowanymi wzdłuż ulicy na płaskim terenie, przekryty dachem 2- i 4-spadowym, podpiwniczony. Detal architektoniczny: boniowanie, lizeny, fryz kostkowy, gzyms profilowany, blendy, kolumnada, balustrada betonowa.

**9. Dzielna 9**, budynek mieszkalny

Budynek po remoncie, 5-kondygnacyjny na planie prostokąta, usytuowany wzdłuż ulicy na płaskim terenie, przekryty płaskim dachem, podpiwniczony. Detal architektoniczny: boniowanie, płyciny w partii fryzu, profilowany gzyms wieńczący. Strych doświetlony niewielkimi prostokątnymi otworami okiennymi.

**10. Dzielna 9A**, budynek mieszkalny

Budynek 5-kondygnacyjny na planie prostokąta, usytuowany od strony podwórka na płaskim terenie, przekryty płaskim dachem, podpiwniczony. Pod fryzem małe otwory okienne doświetlające strych. Detal architektoniczny: opaski okienne, fryz kostkowy, gzyms na konsolach, attyka murowana z 6 otworami okiennymi.

**11. Dzielna 11**, budynek mieszkalny

Budynek po remoncie, 4- i 5-kondygnacyjny na planie prostokąta, usytuowany wzdłuż ulicy na zboczu skarpy, przekryty płaskim dachem, podpiwniczony. W części fryzu niewielkie okna doświetlające strych. Detal architektoniczny: opaski okienne i drzwiowe, profilowany gzyms wieńczący, attyka murowana pełna. Od strony podwórza budynek na całej długości poprzedzony murkiem.

**12. Dzielna 11A**, budynek mieszkalny

Budynek 5-kondygnacyjny na planie prostokąta, usytuowany od strony podwórka na płaskim terenie, przekryty płaskim dachem, podpiwniczony. Wejścia do budynków ujęte w ryzality sięgające połowy trzeciej kondygnacji, zwieńczone balustradą. Detal architektoniczny: opaski okienne, fryz kostkowy, gzyms na konsolach, balustrady metalowe.

**13. Dzielna 13**, budynek mieszkalny

Budynek po remoncie, 5-kondygnacyjny na planie litery „L”, usytuowany wzdłuż ulicy na płaskim terenie, przekryty płaskim dachem, podpiwniczony. Detal architektoniczny: opaski okienne i drzwiowe, nisze okienne, fryz kostkowy, gzyms na konsolach, balustrady metalowe od strony podwórka, wejścia do klatek zamknięte łukiem. Strych doświetlony niewielkimi prostokątnymi otworami okiennymi.

**14. Dzielna 15**, budynek mieszkalny

Budynek po remoncie, 4- i 5-kondygnacyjny na planie prostokąta, usytuowany wzdłuż ulicy na zboczu skarpy, przekryty płaskim dachem, podpiwniczony. Detal architektoniczny: opaski okienne i drzwiowe, profilowany gzyms wieńczący, attyka murowana pełna.

**15. Dzielna 15A**, budynek mieszkalny

Budynek po remoncie, 4-kondygnacyjny na planie prostokąta, usytuowany prostopadle do ulicy na zboczu skarpy, przekryty płaskim dachem, podpiwniczony. Detal architektoniczny: opaski okienne, balustrady metalowe, profilowany gzyms wieńczący.

**16. Dzielna 15B**, Przedszkole nr 124

Budynek 2-kondygnacyjny na planie prostokąta, usytuowany na skarpie od strony podwórka, przekryty płaskim dachem, podpiwniczony, z dwukondygnacyjną kolumnową loggią od strony południowej. Detal architektoniczny: opaski okienne i drzwiowe, kolumnada, profilowany gzyms wieńczący. Teren wydzielony murem z współczesną siatką ażurową.

**17. Dzielna 17**, budynek mieszkalny

Budynek po remoncie, 5-kondygnacyjny na planie prostokąta, usytuowany wzdłuż ulicy na skarpie, przekryty płaskim dachem, podpiwniczony. Detal architektoniczny: opaski okienne i drzwiowe, nisze okienne, fryz kostkowy, gzyms na konsolach, balustrady metalowe od strony podwórka, wejścia do klatek zamknięte łukiem.

**18. Dzielna 17A**, budynek mieszkalny

Budynek 4- i 5-kondygnacyjny na planie prostokąta, usytuowany prostopadle do ulicy na zboczu skarpy, przekryty płaskim dachem, podpiwniczony. Detal architektoniczny: opaski okienne, balustrady metalowe, fryz kostkowy, gzyms na konsolach.

**19. Dzielna 17B**, budynek mieszkalny

Budynek 7-kondygnacyjny na planie prostokąta z 5-ryzalitami na fasadzie przedniej, usytuowany na terenie płaskim, wzdłuż ul. Bellottiego, przekryty płaskim dachem, podpiwniczony. Detal architektoniczny: opaski okienne, pilastry zdwojone, naczółki proste nad oknami (od 3 do 5 kondygnacji), attyka pełna murowana, fryz kostkowy, gzyms na konsolach.

**20. Nowolipie 16**, budynek mieszkalny

Budynek po remoncie, 4-kondygnacyjny na wysokim cokole, na planie prostokąta, usytuowany wzdłuż ulicy Jana Pawła na zboczu skarpy, przekryty płaskim dachem, podpiwniczony. Detal architektoniczny: opaski okienne i drzwiowe, profilowany gzyms wieńczący, fryz w formie zgeometryzowanej dekoracji wykonanej w technice sgraffito, balustrady metalowe. Od strony płd. dobudówka (niewielki budynek usługowo-handlowy), od frontu budynku współczesne pawilony usługowo-handlowe.

**21. Nowolipie 18**, pawilon handlowy

Budynek 1-kondygnacyjny na planie prostokąta, usytuowany wzdłuż ulicy na płaskim terenie, przekryty płaskim dachem. Detal architektoniczny: opaski okienne, boniowanie, półkolumny na fasadzie, profilowany gzyms wieńczący.

**22. Nowolipie 18A**, budynek mieszkalny

Budynek 3-kondygnacyjny, na planie zbliżonym do kwadratu, usytuowany od strony podwórka na zboczu skarpy, przekryty płaskim dachem ze świetlikiem na rzucie kwadratu, podpiwniczony. Detal architektoniczny: opaski okienne, portal zwieńczony naczółkiem, profilowany gzyms wieńczący.

**23. Nowolipie 18B**, budynek mieszkalny

Budynek po remoncie, 3- i 4-kondygnacyjny, na planie zbliżonym do kwadratu, usytuowany od strony podwórka na zboczu skarpy, przekryty płaskim dachem ze świetlikiem na rzucie kwadratu, podpiwniczony. Detal architektoniczny: opaski okienne, portal zwieńczony naczółkiem, profilowany gzyms wieńczący. Do budynku od strony płd. przylega 1-kondygnacyjny pawilon handlowo-usługowy.

**24. Nowolipie 20**, budynek mieszkalny

Budynek 4- i 5-kondygnacyjny, na planie litery „L”, usytuowany wzdłuż ulicy na zboczu skarpy, z galerią komunikacyjną od tyłu (po remoncie), przekryty płaskim dachem, podpiwniczony. Budynek będący podstawą litery „L” nie posiada galerii. Detal architektoniczny: opaski okienne i drzwiowe, profilowany gzyms wieńczący, balustrady metalowe od strony galerii.

1. Miejscowość <b>Warszawa</b>	5. Nazwa zabytku (jak w karcie), adres	6. Zawartość załącznika
2. Gmina <b>Wola</b>	<b>Osiedle Muranów Południowy część C (zachodnia)</b>	cd. Wykaz zabytków znajdujących się na obszarze historycznego zespołu budowlanego Osiedla Muranów Południowy
3. Powiat <b>warszawski</b>		
4. Województwo <b>mazowieckie</b>		

**25. Nowolipie 20A**, budynek mieszkalny

Budynek po remoncie, 4-kondygnacyjny na planie prostokąta, usytuowany od strony podwórka na skarpie, przekryty płaskim dachem, podpiwniczony. Detal architektoniczny: opaski okienne i drzwiowe, profilowany gzyms wieńczący, attyka murowana pełna.

**26. Nowolipie 21**, budynek mieszkalny

Budynek po remoncie, 4-kondygnacyjny na wysokim cokole, na planie prostokąta, usytuowany wzdłuż ulicy Jana Pawła na zboczu skarpy, przekryty płaskim dachem, podpiwniczony. Detal architektoniczny: opaski okienne i drzwiowe, profilowany gzyms wieńczący, fryz w formie zgeometryzowanej dekoracji wykonanej w technice sgraffito, balustrady metalowe. Od frontu budynku współczesne pawilony usługowo-handlowe.

**27. Nowolipie 22**, pawilon handlowy

Budynek 1-kondygnacyjny na planie dwóch złączonych ze sobą prostokątów o różnej wielkości, przylegający do skarpy, usytuowany wzdłuż ulicy, przekryty płaskim dachem. Skromny detal architektoniczny.

**28. Nowolipie 22A**, budynek mieszkalny

Budynek po remoncie, 4- i 5-kondygnacyjny na planie prostokąta, usytuowany na zboczu skarpy, w drugiej linii zabudowy, skierowany fasadą w stronę ulicy, przekryty płaskim dachem, podpiwniczony. Detal architektoniczny: opaski drzwiowe, fryz kostkowy, gzyms na konsolach.

**29. Nowolipie 23**, pawilon handlowy

Budynek 1-kondygnacyjny na planie prostokąta, usytuowany wzdłuż ulicy na płaskim terenie, przekryty płaskim dachem. Detal architektoniczny: opaski okienne, boniowanie, półkolumny na fasadzie, profilowany gzyms wieńczący. Do budynku od strony płd.-zach. przylega budynek techniczny oraz wiaty garażowe (adres 23C-F).

**30. Nowolipie 23A**, budynek mieszkalny

Budynek po remoncie, 3-kondygnacyjny, na planie zbliżonym do kwadratu, usytuowany na skarpie od strony podwórka, przekryty płaskim dachem ze świetlikiem na rzucie kwadratu, podpiwniczony. Detal architektoniczny: opaski okienne, portal zwieńczony naczółkiem, profilowany gzyms wieńczący.

**31. Nowolipie 23B**, budynek mieszkalny

Budynek 3-kondygnacyjny, na planie zbliżonym do kwadratu, usytuowany na skarpie od strony podwórka, przekryty płaskim dachem ze świetlikiem na rzucie kwadratu, podpiwniczony. Detal architektoniczny: opaski okienne, portal zwieńczony naczółkiem, profilowany gzyms wieńczący.

**32. Nowolipie 25**, budynek mieszkalny

Budynek po remoncie, 4- i 5-kondygnacyjny, na planie prostokąta usytuowany na zboczu skarpy wzdłuż ulicy, przekryty płaskim dachem, podpiwniczony, z galerią korytarzową od strony ulicy. Detal architektoniczny: opaski okienne i drzwiowe, balustrady metalowe, boniowanie płaskie, profilowany gzyms wieńczący. Do budynku od płd.-zach. przylega wiatka garażowa.

**33. Nowolipie 25A**, budynek mieszkalny

Budynek po remoncie, 4-kondygnacyjny na planie prostokąta, usytuowany na skarpie od strony podwórka, przekryty płaskim dachem, podpiwniczony. Detal architektoniczny: opaski okienne i drzwiowe, profilowany gzyms wieńczący, płaskie boniowanie, balustrady betonowe.

**34. Nowolipie 25B**, Ośrodek „Nowolipie” Centrum Usług Opiekuńczo-Socjalnych

Budynek po remoncie, 3- i 4-kondygnacyjny na planie litery „C”, usytuowany na zboczu skarpy od strony podwórka, przekryty dachem płaskim, podpiwniczony. Detal architektoniczny: opaski okienne, balustrady betonowe. Budynek ma wymieniony dach. Teren wydzielony mурowanym ogrodzeniem ze współczesną siatką ażurową.

**35. Nowolipie 26**, budynek mieszkalny

Budynek po remoncie, 4- i 5-kondygnacyjny na planie litery „L”, usytuowany na zboczu skarpy wzdłuż ulicy, przekryty płaskim dachem, podpiwniczony. Detal architektoniczny: opaski okienne i drzwiowe, fryz kostkowy, gzyms na konsolach, balustrady metalowe.

**36. Nowolipie 26A**, budynek mieszkalny

Budynek po remoncie, 4- i 5-kondygnacyjny na planie prostokąta, usytuowany na zboczu skarpy wzdłuż ulicy Żytniej, przekryty płaskim dachem, podpiwniczony. Detal architektoniczny: opaski okienne i drzwiowe, fryz kostkowy, gzyms na konsolach, metalowe balustrady.

**37. Nowolipie 26B**, budynek mieszkalny

Budynek 4-kondygnacyjny, na planie zbliżonym do kwadratu, usytuowany na skarpie wzdłuż ulicy Żelaznej, przekryty płaskim dachem z sześciobocznym świetlikiem, podpiwniczony, wejścia do budynku poprzedzone schodami. Detal architektoniczny: opaski okienne, płaskie bonowanie, fryz kostkowy, gzyms na konsolach, metalowe balustrady.

**38. Nowolipie 27**, budynek mieszkalny

Budynek 4-kondygnacyjny, na planie zbliżonym do kwadratu, usytuowany przed skarpą wzdłuż ulicy, przekryty płaskim dachem ze świetlikiem na rzucie kwadratu, podpiwniczony. Detal architektoniczny: opaski okienne, portal zwieńczony naczółkiem, profilowany gzyms wieńczący, płaskie bonowanie w części cokołowej. Od ul. Nowolipie przed budynkiem zachowany niski murek. Do budynku od strony zachodniej przylega budynek techniczny (Nowolipie 27C), od strony południowej wiatła garażowa.

**39. Nowolipie 27A**, budynek mieszkalny

Budynek po remoncie, 3-kondygnacyjny, na planie zbliżonym do kwadratu, usytuowany na zboczu skarpy od strony podwórka, przekryty płaskim dachem ze świetlikiem na rzucie kwadratu, podpiwniczony. Detal architektoniczny: opaski okienne, portal zwieńczony naczółkiem, profilowany gzyms wieńczący.

**40. Nowolipie 27B**, budynek mieszkalny

Budynek 3-kondygnacyjny, na planie zbliżonym do kwadratu, usytuowany na skarpie od strony podwórka, przekryty płaskim dachem ze świetlikiem na rzucie kwadratu, podpiwniczony. Detal architektoniczny: opaski okienne, portal zwieńczony naczółkiem, profilowany gzyms wieńczący. Do budynku prowadzi wyznaczona przez niski murek ścieżka poprzedzona schodami.

**41. Nowolipie 27C**, budynek usługowy, budynek techniczny

Budynek 1- i 2-kondygnacyjny, na planie prostokąta, usytuowany na zboczu skarpy, wzdłuż ulicy, na osi bocznych fasad budynków Nowolipie 27 i 29. Do głównego budynku po obu stronach przylegają dwie arkadowe galerie na planie prostokąta, wsparte na boniowanych filarach. Detal architektoniczny: boniowanie, profilowany gzyms wieńczący, filary.

**42. Nowolipie 29**, budynek mieszkalny

Budynek 4-kondygnacyjny, na planie zbliżonym do kwadratu, usytuowany przed skarpą wzdłuż ulicy, przekryty płaskim dachem ze świetlikiem na rzucie kwadratu, podpiwniczony. Detal architektoniczny: opaski okienne, portal zwieńczony naczółkiem, profilowany gzyms wieńczący, płaskie bonowanie w części cokołowej. Od ul. Nowolipie przed budynkiem zachowany niski murek. Do budynku od strony wschodniej przylega budynek techniczny (Nowolipie 27C). Od strony zachodniej, do tylnej fasady przylegają wiatła garażowe.

**43. Nowolipie 29A**, budynek mieszkalny

Budynek po remoncie, 3-kondygnacyjny, na planie zbliżonym do kwadratu, usytuowany na zboczu skarpy od strony podwórka, przekryty płaskim dachem ze świetlikiem na rzucie kwadratu, podpiwniczony. Detal architektoniczny: opaski okienne, portal zwieńczony naczółkiem, profilowany gzyms wieńczący.

1. Miejscowość <b>Warszawa</b>	5. Nazwa zabytku (jak w karcie), adres  <b>Osiedle Muranów Południowy część C (zachodnia)</b>	6. Zawartość załącznika  cd. Wykaz zabytków znajdujących się na obszarze historycznego zespołu budowlanego Osiedla Muranów Południowy
2. Gmina <b>Wola</b>		
3. Powiat <b>warszawski</b>		
4. Województwo <b>mazowieckie</b>		

**44. Nowolipie 29B**, budynek mieszkalny

Budynek 3-kondygnacyjny, na planie zbliżonym do kwadratu, usytuowany na skarpie od strony podwórka, przekryty płaskim dachem ze świetlikiem na rzucie kwadratu, podpiwniczony. Detal architektoniczny: opaski okienne, portal zwieńczony naczółkiem, profilowany gzyms wieńczący. Do budynku prowadzi wyznaczona przez niski murek ścieżka poprzedzona schodami.

**45. Nowolipie 31**, budynek mieszkalny

Budynek 4- i 5-kondygnacyjny, na planie prostokąta usytuowany na zboczu skarpy wzdłuż ulicy, przekryty płaskim dachem, podpiwniczony, z galerią korytarzową od strony ulicy. Detal architektoniczny: opaski okienne i drzwiowe, balustrady metalowe, profilowany gzyms wieńczący. Do budynku od strony płn.-wsch. przylega niewielki pawilon usługowo-handlowy, od strony pld.-wsch. wiaty garażowe i śmietnikowe.

**46. Nowolipie 31A**, Przedszkole nr 118 z oddziałami integracyjnymi

Budynek 2-kondygnacyjny na planie prostokąta, usytuowany na skarpie od strony podwórka, przekryty płaskim dachem, podpiwniczony, z dwukondygnacyjną kolumnową loggią od strony południowej. Detal architektoniczny: opaski okienne i drzwiowe, kolumnada, profilowany gzyms wieńczący, pilastry z głowicą, balustrady. Teren w znacznej części wydzielony murem ogrodzeniem ze współczesną siatką ażurową.

**47. Nowolipki 14**, budynek mieszkalny

Budynek po remoncie, 8-kondygnacyjny, na planie litery „C”, usytuowany na terenie płaski od strony ulicy, przekryty płaskim dachem, podpiwniczony. Detal architektoniczny: opaski okienne, pilastry, balustrady betonowe i metalowe, attyka, fryz kostkowy, gzyms na konsolach.

**48. Nowolipki 19**, budynek mieszkalny

Budynek po remoncie, 4-kondygnacyjny, na planie litery „L”, z wysokim cokołem od strony płn.-wsch., z budynkiem 4- i 5-kondygnacyjnym na planie prostokąta dostawionym od strony płn.-zach. Budynki usytuowane na zboczu skarpy, przekryte płaskimi dachami, podpiwniczone. Detal architektoniczny: opaski okienne i drzwiowe, balustrady metalowe, profilowany gzyms wieńczący, fryz ozdobiony geometryczną dekoracją wykonaną w technice sgraffito. Od wsch. w pobliżu budynku znajdują się garaże i murek. Budynek Nowolipki 19 i 21 łączy arkadowy 2-kondygnacyjny przejazd w postaci muru prowadzący na podwórko.

**49. Nowolipki 19A**, budynek mieszkalny

Budynek po remoncie, 3- i 4-kondygnacyjny, na planie zbliżonym do kwadratu, usytuowany od strony podwórza na zboczu skarpy, przekryty płaskim dachem ze świetlikiem na rzucie kwadratu, podpiwniczony. Detal architektoniczny: opaski okienne, portal zwieńczony naczółkiem, profilowany gzyms wieńczący. Przed budynkiem od strony płn. wiaty garażowe, od strony zach. do budynku przylega murek.

**50. Nowolipki 19B**, budynek mieszkalny

Budynek 3-kondygnacyjny, na planie zbliżonym do kwadratu, usytuowany od strony podwórza na skarpie, przekryty płaskim dachem ze świetlikiem na rzucie kwadratu, podpiwniczony. Detal architektoniczny: opaski okienne, portal zwieńczony naczółkiem, profilowany gzyms wieńczący.

**51. Nowolipki 21**, budynek mieszkalny

Budynek 4- i 5-kondygnacyjny (od strony pld.-wsch. jedną kondygnację tworzą piwnice), na planie prostokąta, usytuowany na zboczu skarpy od ulicy, przekryty płaskim dachem, podpiwniczony, z galerią komunikacyjną od strony ulicy. Detal architektoniczny: opaski okienne, profilowany gzyms wieńczący, balustrada od strony galerii. Od pld.-wsch. Przed budynkiem znajduje się niski murek.

**52. Nowolipki 21A**, budynek mieszkalny

Budynek 4-kondygnacyjny na wysokim cokole, usytuowany na zboczu skarpy prostopadle do ulicy, przykryty płaskim dachem, podpiwniczony. Od wschodu do budynku przylegają wiaty garażowe. Detal architektoniczny: opaski okienne i drzwiowe, profilowany gzyms wieńczący.

**53. Nowolipki 21B**, budynek mieszkalny

Budynek po remoncie, 4-kondygnacyjny na planie prostokąta, usytuowany od strony podwórka na skarpie, przekryty płaskim dachem, podpiwniczony. Detal architektoniczny: opaski okienne i drzwiowe, profilowany gzyms wieńczący, attyka murowana pełna.

**54. Nowolipki 21C**, Przedszkole z Oddziałami Integracyjnymi nr 127

Budynek 2-kondygnacyjny na planie prostokąta, usytuowany na skarpie od strony podwórka, przekryty płaskim dachem, podpiwniczony, z dwukondygnacyjną kolumnową loggią od strony południowej. Detal architektoniczny: opaski okienne, boniowanie, kolumnada, profilowany gzyms wieńczący, balustrady metalowe. Teren wydzielony murem z ogrodzeniem ze współczesną siatką ażurową

**55. Nowolipki 22**, budynek mieszkalny

Budynek po remoncie, 5-kondygnacyjny na planie litery „L”, usytuowany na terenie płaskim elewacją frontową wzdłuż ul. Smoczej, przekryty płaskim dachem, podpiwniczony, z poddaszem doświetlonym otworami okiennymi. Detal architektoniczny: opaski okienne i drzwiowe, fryz kostkowy, gzyms na konsolach, attyka murowana z wtórnie wstawionymi oknami, naczółki proste nad oknami i drzwiami, balustrady metalowe.

**56. Nowolipki 23**, budynek mieszkalny

Budynek 5-kondygnacyjny, na planie zbliżonym do litery „L”, usytuowany częściowo na skarpie elewacją frontową w kierunku ul. Smoczej i Nowolipki, przekryty płaskim dachem, podpiwniczony. Detal architektoniczny: opaski okienne i drzwiowe, naczółki proste nad drzwiami, balustrady metalowe, płaskie boniowanie, fryz kostkowy, gzyms na konsolach, attyka murowana z wtórnie wstawionymi oknami. Od strony pld.-wsch. w niewielkiej odległości od budynku znajdują garaże.

**57. Nowolipki 24**, budynek mieszkalny

Budynek po remoncie, 5-kondygnacyjny na planie litery „L”, usytuowany na terenie płaskim elewacją frontową wzdłuż ul. Smoczej, przekryty płaskim dachem, podpiwniczony. Detal architektoniczny: opaski okienne, boniowanie, fryz kostkowy, gzyms na konsolach, naczółki proste wsparte na konsolach, balustrady metalowe. Od strony pln.-zach. w niewielkiej odległości od budynku znajdują się garaże.

**58. Nowolipki 25**, budynek mieszkalny

Budynek po remoncie, 4- i 5- kondygnacyjny na planie prostokąta, usytuowany na zboczu skarpy od strony ulicy, przekryty płaskim dachem, podpiwniczony. Detal architektoniczny: opaski okienne, fryz kostkowy, gzyms na konsolach, balustrady metalowe, wejścia do budynku od strony podwórza w formie łuku.

**59. Nowolipki 25A**, budynek mieszkalny

Budynek po remoncie, 4-kondygnacyjny na planie prostokąta, usytuowany na skarpie fasada od strony ul. Żelaznej, przekryty płaskim dachem, podpiwniczony. Detal architektoniczny: opaski okienne i drzwiowe, płaskie boniowanie, prosty gzyms wieńczący, attyka pełna murowana, balustrady metalowe.

**60. Nowolipki 25B**, budynek mieszkalny

Budynek po remoncie, 4-kondygnacyjny na planie prostokąta, usytuowany na skarpie fasada od strony podwórka, przekryty płaskim dachem, podpiwniczony. Detal architektoniczny: opaski okienne i drzwiowe, prosty gzyms wieńczący, attyka pełna murowana, balustrady metalowe.

**61. Nowolipki 26**, budynek mieszkalny

Budynek po remoncie, 4- i 5-kondygnacyjny na planie prostokąta, usytuowany na zboczu skarpy wzdłuż ulicy, przekryty płaskim dachem, podpiwniczony. Detal architektoniczny: opaski okienne, prosty gzyms wieńczący, attyka pełna murowana, balustrady metalowe.



1. Miejscowość <b>Warszawa</b>	5. Nazwa zabytku (jak w karcie), adres  <b>Osiedle Muranów Południowy część C (zachodnia)</b>	6. Zawartość załącznika  cd. Wykaz zabytków znajdujących się na obszarze historycznego zespołu budowlanego Osiedla Muranów Południowy
2. Gmina <b>Wola</b>		
3. Powiat <b>warszawski</b>		
4. Województwo <b>mazowieckie</b>		

**62. Nowolipki 27**, budynek mieszkalny

Budynek po remoncie, 4- i 5-kondygnacyjny na planie prostokąta, usytuowany na zboczu skarpy wzdłuż ulicy, przekryty płaskim dachem, podpiwniczony, z arkadowym przejściem usytuowanym po zachodniej części. Detal architektoniczny: opaski okienne, lizeny, fryz kostkowy, gzyms na konsolach, attyka murowana pełna, balustrady metalowe.

**63. Nowolipki 27A**, budynek mieszkalny

Budynek po remoncie, 4-kondygnacyjny na planie prostokąta, usytuowany na skarpie fasada od strony ul. Żelaznej, przekryty płaskim dachem, podpiwniczony. Detal architektoniczny: opaski okienne, profilowany gzyms wieńczący, attyka pełna murowana, balustrady metalowe.

**64. Nowolipki 27B**, budynek mieszkalny

Budynek po remoncie, 4-kondygnacyjny na planie prostokąta, usytuowany na skarpie fasada od strony podwórka, przekryty płaskim dachem, podpiwniczony. Detal architektoniczny: opaski okienne i drzwiowe, prosty gzyms wieńczący, attyka pełna murowana, balustrady metalowe, od strony północno wschodniej niskie przypory sięgające do drugiej kondygnacji. Od strony zach. wiaty śmietnikowe.

**65. Nowolipki 27D**, budynek mieszkalny

Budynek po remoncie, 4- i 5-kondygnacyjny na planie prostokąta, usytuowany na zboczu skarpy od strony podwórka, przekryty płaskim dachem, podpiwniczony. Detal architektoniczny: opaski okienne i drzwiowe, fryz kostkowy, gzyms na konsolach, balustrady metalowe.

**66. Nowolipki 28**, budynek mieszkalny

Budynek 4- i 5-kondygnacyjny na planie prostokąta, usytuowany na zboczu skarpy, prostopadle do ulicy, przekryty płaskim dachem, podpiwniczony. Detal architektoniczny: opaski okienne, profilowany fryz wieńczący, attyka murowana pełna, balustrady metalowe.

**67. Nowolipki 28A**, budynek mieszkalny

Budynek 4- i 5-kondygnacyjny na planie prostokąta, usytuowany na zboczu skarpy prostopadle do ulicy, przekryty płaskim dachem, podpiwniczony. Detal architektoniczny: opaski okienne, profilowany gzyms wieńczący, attyka murowana pełna, balustrady metalowe.

**68. Nowolipki 28B**, budynek usługowy

Budynek 3-kondygnacyjny, na planie prostokąta, usytuowany na skarpie od strony podwórka, przekryty płaskim dachem, podpiwniczony. Skromny detal architektoniczny.

**69. Nowolipki 29**, budynek mieszkalny

Budynek po remoncie, 4-kondygnacyjny na planie prostokąta, usytuowany na skarpie wzdłuż ulicy, przekryty płaskim dachem, podpiwniczony. Detal architektoniczny: opaski okienne i drzwiowe, fryz kostkowy, gzyms na konsolach, balustrady metalowe, wejścia do budynku od strony podwórza w formie łuku.

**70. Nowolipki 29A**, budynek mieszkalny

Budynek po remoncie, 7-kondygnacyjny na planie prostokąta z 5-ryzalitami na fasadzie przedniej, usytuowany na terenie płaskim, wzdłuż ul. Bellottiego, przekryty płaskim dachem, podpiwniczony. Detal architektoniczny: opaski okienne, pilastry, pilastry zdwojone, attyka pełna murowana, fryz kostkowy, gzyms na konsolach.

**71. Nowolipki 30**, budynek mieszkalny

Budynek 4- i 5-kondygnacyjny na planie prostokąta, usytuowany na zboczu skarpy, prostopadle do ulicy, przekryty płaskim dachem, podpiwniczony. Detal architektoniczny: opaski okienne, profilowany fryz wieńczący, attyka murowana pełna, balustrady metalowe.

**72. Nowolipki 32**, budynek mieszkalny

Budynek 4-i 5-kondygnacyjny na planie prostokąta, usytuowany na zboczu skarpy wzdłuż ulicy, przekryty płaskim dachem, podpiwniczony. Detal architektoniczny: opaski okienne, prosty gzyms wieńczący, attyka pełna murowana, balustrady metalowe.

**73. Nowolipki 34**, budynek mieszkalny

Budynek 4- i 5-kondygnacyjny na planie zbliżonym do kwadratu, usytuowany częściowo na zboczu skarpy od strony podwórka, przekryty płaskim dachem, podpiwniczony. Detal architektoniczny: opaski okienne, fryz kostkowy, gzyms na konsolach.

**74. Nowolipki 36**, budynek mieszkalny

Budynek po remoncie, 4-kondygnacyjny na planie zbliżonym do litery „L”, usytuowany wzdłuż ulicy na płaskim terenie, przekryty płaskim dachem, podpiwniczony. Detal architektoniczny: opaski okienne, fryz kostkowy, gzyms na konsolach, balustrady metalowe, wejścia do budynku w postaci arkady.

**75. Smocza 1**, budynek mieszkalny

Budynek po remoncie, 4- i 5-kondygnacyjny na planie prostokąta, z wysuniętą ku przodowi pierwszą kondygnacją, na której znajduje się taras z balustradą wykonaną z betonowych tralek, usytuowany wzdłuż ulicy na zboczu skarpy. Budynek z arkadowym przejściem na osi poprzedzonym schodami. Detal architektoniczny: opaski okienne, naczółki proste, fryz kostkowy, gzyms na konsolach, balustrady betonowe, płaskie boniowanie, pilastry.

**76. Smocza 1A**, Żłobek nr 18

Budynek po remoncie, 2-kondygnacyjny na planie litery „C” z 1-kondygnacyjnym aneksem na planie zbliżonym do kwadratu przylegającym od zach., usytuowany na skarpie od strony podwórka, przekryty płaskim dachem, podpiwniczony. Detal architektoniczny: nie widoczny ze względu na przeprowadzoną termomodernizację. Teren wydzielony murem z współczesną siatką ażurową. Na wydzielonym terenie od wsch. znajdują się dwa niewielkie budynki gospodarcze przekryte dwuspadowym dachem.

**77. Smocza 3**, budynek mieszkalny

Budynek po remoncie, 7-kondygnacyjny na planie prostokąta z 5-kondygnacyjnym aneksem na planie prostokąta od zach., usytuowany wzdłuż ul. Smoczej częściowo na zboczu skarpy, przekryty dachem płaskim, podpiwniczony. Detal architektoniczny: opaski okienne, boniowanie płaskie, naczółki trójkątnie nad oknami 3-kondygnacji, fryz kostkowy, gzyms na konsolach, attyka pełna murowana.

**78. Smocza 4**, budynek mieszkalny

Budynek 4-i 5-kondygnacyjny na planie prostokąta, usytuowany na zboczu skarpy wzdłuż ulicy, przekryty płaskim dachem, podpiwniczony. Detal architektoniczny: opaski okienne i drzwiowe, płaskie boniowanie, fryz kostkowy, gzyms wsparty na konsolach, balustrady metalowe. Od płd. do budynku przylega niewielki 1-kondygnacyjny współczesny budynek usługowy.

**79. Smocza 6**, Zespół Państwowych Szkół Plastycznych im. Wojciecha Gersona

Budynek po remoncie, 3-kondygnacyjny, na planie prostokąta z ryzalitami w ścianach szczytowych, usytuowany na skarpie wzdłuż ulicy, przekryty dachem czterospadowym, podpiwniczony. Detal architektoniczny: opaski okienne, boniowanie, profilowany gzyms wieńczący, gzyms podokienny.

**80. Wolność 2**, budynek mieszkalny

Budynek po remoncie, 5-kondygnacyjny z doświetlonym przez okna poddaszem, z przejazdami na ostatnich osiach od wsch. i zach., na planie zbliżonym do litery „L”, usytuowany wzdłuż ulicy na płaskim terenie, przekryty płaskim dachem, podpiwniczony. Detal architektoniczny: opaski okienne, fryz kostkowy, gzyms na konsolach, balustrady metalowe.

1. Miejscowość <b>Warszawa</b>	5. Nazwa zabytku (jak w karcie), adres  <b>Osiedle Muranów Południowy część C (zachodnia)</b>	6. Zawartość załącznika  cd. Wykaz zabytków znajdujących się na obszarze historycznego zespołu budowlanego Osiedla Muranów Południowy, cd. pkt 22
2. Gmina <b>Wola</b>		
3. Powiat <b>warszawski</b>		
4. Województwo <b>mazowieckie</b>		

**Pozostałe obiekty włączone w układ zespołu budowlanego osiedla:**

1. **Nowolipki 18**, Kościół pw. św. Augustyna, rej. zabytków: A-717, 1965-07-01
2. **Nowolipki 18**, Kościół pw. św. Augustyna - ogrodzenie
3. **Nowolipki 20**, Oficyny kamienicy Gminy Starozakonnych
4. Historyczna nawierzchnia brukowa ulicy Smoczej, rej. zabytków: 8-550, 2020-09-23
5. **Wolność 2A**, kamienica - budynek frontowy (układ zabudowy posesji oparty o granice dawnej działki hipotecznej)
6. **Wolność 2A / Żelazna 103A**, zespół kamienicy – oficyna
7. **Wolność 2A / Żelazna 103B**, zespół kamienicy - d. fabryka
8. **Żelazna 90**, Szpital Ginekologiczno-Położniczy św. Zofii
9. **Żelazna 99**, kamienica
10. **Żelazna 101**, kamienica
11. **Żelazna 103**, kamienica

**Budynki współczesne:**

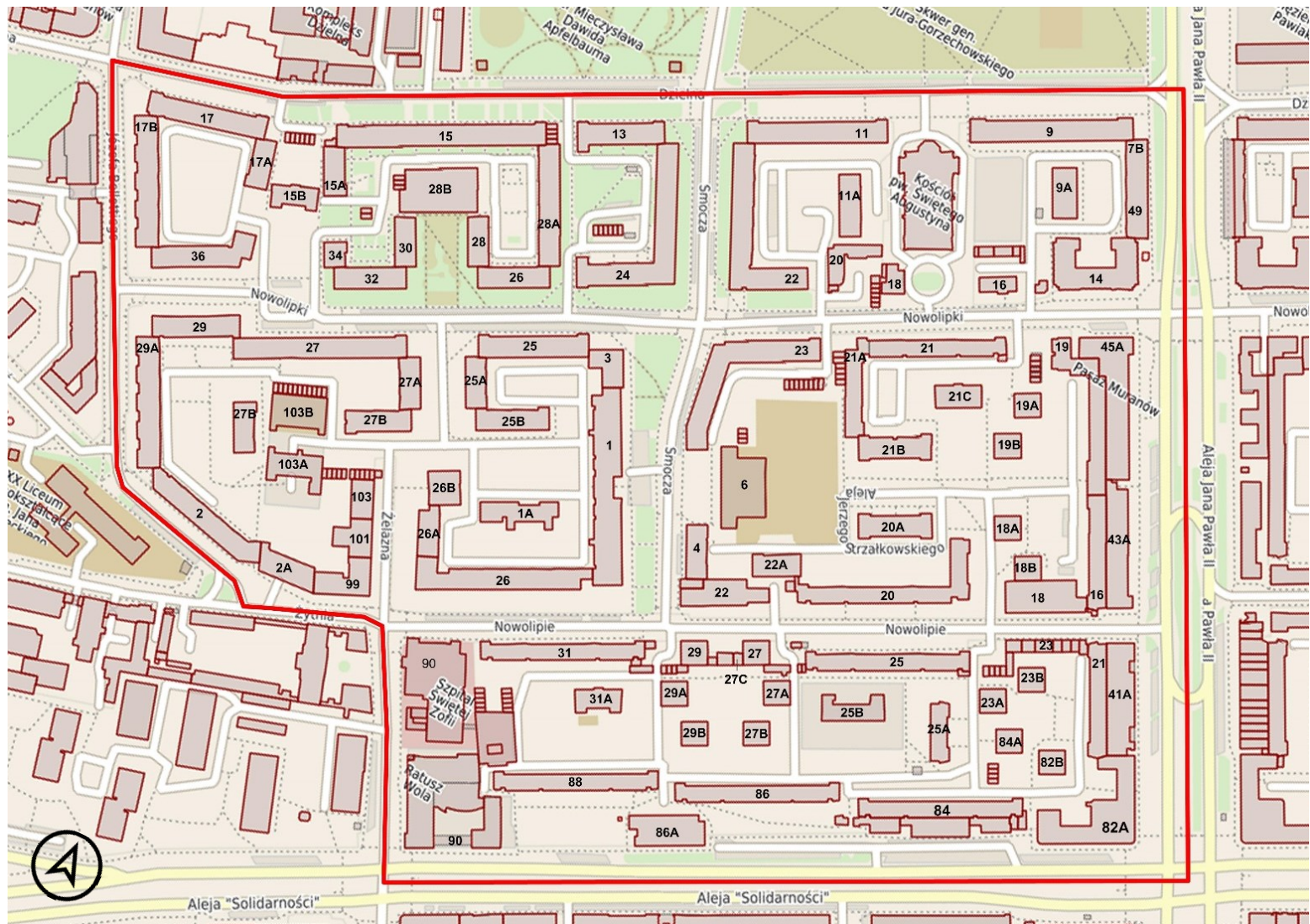
1. **al. Jana Pawła II 41a**, budynek usługowo-handlowy
2. **al. Jana Pawła II 43a**, budynek usługowo-handlowy
3. **al. Jana Pawła II 45a**, budynek usługowo-handlowy
4. **Nowolipki 16**, budynek usługowo-biurowy
5. **Nowolipki 18**, bom parafialny

**cd. pkt 22 Bibliografia**

- Muranów - Dzielnica Mieszkaniowa. Opracowanie Wydziału Urbanistyki BOS, "Architektura" 1947, nr 1.*
- Muranów będzie największym i najładniejszym osiedlem mieszkaniowym stolicy, „Trybuna Ludu” 1951, nr 148.*
- Muranów „C” jutro pod dachem. Setki mieszkań gotowe jeszcze w b. r., „Życie Warszawy” 1949, nr 238.*
- Muranów i jego ludzie, „Życie Warszawy” 1949, nr 240.*
- Muranów i jego niedociągnięcia, „Stolica” 1951, nr 21.*
- Mury sięgają już pierwszego piętra. Rosną szybkościowce, „Życie Warszawy” 1949, nr 262.*
- Nowe osiedle mieszkaniowe Muranów czyli miasto w mieście. Znajdzie tam dach nad głową 40tys. mieszkańców, „Express wieczorny” 1949, nr 97.*
- Odbudowa Warszawy – czołowym zagadnieniem Referat Przewodniczącego PZPR Prezydenta Bieruta na I Partyjnej Konferencji Warszawskiej, „Rzeczpospolita” 1949 nr 181.*
- Powstał z gruzów i na gruzach, „Życie Warszawy” 1951, nr 5.*
- Śródmiejska dzielnica mieszkaniowa na terenie dawnego getta, „Gazeta Ludowa” 1946, nr 88.*
- To nie podnosi estetyki osiedla. Muranowskie usterki i zaniedbania, „Życie Warszawy” 1952, nr 132.*
- Wejście do osiedla Muranów pod łukiem triumfalnym z powiększonego placu Bankowego. Niebywały rozmach i tempo prac budowlanych, „Express wieczorny” 1949, nr 115.*
- Z gruzów i na gruzach zniszczonej dzielnicy wyrasta osiedle Muranów, „Express wieczorny” 1949, nr 113.*

Z kamiennej pustyni pierwsza dzielnica mieszkaniowa, „Życie Warszawy” 1945, nr 305.  
Z taką załogą można wszystko zrobić. Po 12 dniach szybkościowiec gotowy, „Życie Warszawy” 1949, nr 241.  
Ze starej cegły - nowe domy. Na gruzowiskach Muranowa warszawiaci stają do współzawodnictwa, „Życie Warszawy” 1949, nr 244.  
E.O., Dwugłós o Muranowie, „Miasto” 1953, nr 12.  
Iwa, Budowa wielkiego zespołu mieszkaniowego ZOR na Muranowie, „Trybuna Ludu” 1949, nr 238.  
K-a, Muranów Południowy na ukończeniu, „Stolica” 1955, nr 10.  
Ker, Domy z gruzu na gruzach. Muranów wyłania się z chaosu zniszczenia, „Rzeczpospolita” 1949, nr 145.  
M.S., Ostatnie budowle Muranowa południowego, „Stolica” 1954, nr 32.  
P-K, Największe osiedle warsz. Muranowa – „miasto w mieście” – będzie wspaniałą dzielnicą Stolicy, „Express wieczorny” 1951, nr 107.  
PiK, Na Muranowie. Od „galeriowca” do „Punktowca”, „Życie Warszawy” 1951, nr 10.  
Sierp., Muranowski labirynt, „Życie Warszawy” 1954, nr 56.  
H. Gaworski, Szybkościowce muranowskim symbolem nowego stylu pracy, „Stolica” 1949, nr 43.  
S. Jankowski, Muranów Południowy 1949-1952, „Stolica” 1968, nr 18.  
W. Kłyszewski, J. Mokrzyński, E. Wierzbicki, Plan odbudowy Warszawy. Muranów, „Skarpa Warszawska” 1947, nr 26.  
R. Kuchciński, Sprawa dokumentacji hamuje budowę Muranowa, „Stolica” 1953, nr 28.  
B. Lachert, Muranów - Dzielnica Mieszkaniowa, „Architektura” 1949, nr 5.  
B. Lachert, Muranów, „Miasto” 1952, nr 9.  
J.K. Maciejewski, Muranów – 40-tysięczne miasto w obrębie Warszawy, „Polska Zbrojna” 1949, nr 114.  
J. Minorski, O zasadach społecznych projektowania Osiedli Mieszkaniowych, „Architektura” 1949, nr 2.  
J. Musiałkowski, Warszawscy murarze rzucają hasło Czynu Pierwszomajowego. Uchwała załogi robotniczej osiedla Muranów, „Trybuna Ludu” 1949, nr 80.  
S. Rassalski, Architektura może być wesoła, „Stolica” 1954, nr 41.  
T. Sadowski, Muranów rośnie, „Trybuna Ludu” 1949, nr 199.  
J. Stępkowski, Dyskutujemy o architekturze. Pracowania „Muranów” zabiera głos, „Życie Warszawy” 1953, nr 248.  
F. Weber, Słowo o Muranowie, „Stolica” 1949, nr 42.  
F. Weber, Muranowskie szybkościowce, „Stolica” 1949, nr 43.  
F. Weber, Osiedle mieszkaniowe Muranów, „Stolica” 1950, nr 23.  
J. Wierzbicki, Dzielnica mieszkaniowa Muranów, „Architektura” 1952, nr 9.  
J. Zawisza, W. Drzewiński, Zagadnienie wykorzystania gruzu na terenie Muranowa w Warszawie, „Inżynieria i Budownictwo” 1948, nr 5.

1. Miejscowość <b>Warszawa</b>	5. Nazwa zabytku (jak w karcie), adres	6. Zawartość załącznika
2. Gmina <b>Wola</b>	<b>Osiedle Muranów Południowy część C (zachodnia)</b>	Plan współczesny osiedla mieszkaniowego Muranów Południowy część C (zachodnia) wraz z wykazem obiektów budowlanych
3. Powiat <b>warszawski</b>		
4. Województwo <b>mazowieckie</b>		



II. 1. Plan współczesny osiedla mieszkaniowego Muranów Południowy część C (zachodnia), skala 1:4000

# Wykaz zabytków znajdujących się na obszarze historycznego zespołu budowlanego Osiedla Muranów Południowy:

1. **al. Jana Pawła II 49, Dzielna 7B**, Budynek mieszkalny
2. **al. „Solidarności” 82A**, Budynek mieszkalny
3. **al. „Solidarności” 82B**, Budynek mieszkalny
4. **al. „Solidarności” 84**, Budynek mieszkalny
5. **al. „Solidarności” 84A**, Budynek mieszkalny
6. **al. „Solidarności” 86**, Budynek mieszkalny
7. **al. „Solidarności” 88**, Budynek mieszkalny
8. **al. „Solidarności” 90**, Ratusz Urzędu Dzielnicy Wola
9. **Dzielna 9**, Budynek mieszkalny
10. **Dzielna 9A**, Budynek mieszkalny
11. **Dzielna 11**, Budynek mieszkalny
12. **Dzielna 11A**, Budynek mieszkalny
13. **Dzielna 13**, Budynek mieszkalny
14. **Dzielna 15**, Budynek mieszkalny
15. **Dzielna 15A**, Budynek mieszkalny
16. **Dzielna 15B**, Przedszkole nr 124
17. **Dzielna 17**, Budynek mieszkalny
18. **Dzielna 17A**, Budynek mieszkalny
19. **Dzielna 17B**, Budynek mieszkalny
20. **Nowolipie 16**, Budynek mieszkalny
21. **Nowolipie 18**, Pawilon handlowy
22. **Nowolipie 18A**, Budynek mieszkalny
23. **Nowolipie 18B**, Budynek mieszkalny
24. **Nowolipie 20**, Budynek mieszkalny
25. **Nowolipie 20A**, Budynek mieszkalny
26. **Nowolipie 21**, Budynek mieszkalny
27. **Nowolipie 22**, Pawilon handlowy
28. **Nowolipie 22A**, Budynek mieszkalny
29. **Nowolipie 23**, Pawilon handlowy
30. **Nowolipie 23A**, Budynek mieszkalny
31. **Nowolipie 23B**, Budynek mieszkalny
32. **Nowolipie 25**, Budynek mieszkalny
33. **Nowolipie 25A**, Budynek mieszkalny
34. **Nowolipie 25B**, Ośrodek Nowolipie" Centrum Usług Opiekuńczo-Socjalnych
35. **Nowolipie 26**, Budynek mieszkalny
36. **Nowolipie 26A**, Budynek mieszkalny
37. **Nowolipie 26B**, Budynek mieszkalny
38. **Nowolipie 27**, Budynek mieszkalny
38. **Nowolipie 27A**, Budynek mieszkalny
39. **Nowolipie 27B**, Budynek mieszkalny
40. **Nowolipie 27C**, Budynek usługowy, budynek techniczny
41. **Nowolipie 29**, Budynek mieszkalny
42. **Nowolipie 29A**, Budynek mieszkalny
43. **Nowolipie 29B**, Budynek mieszkalny
44. **Nowolipie 31**, Budynek mieszkalny
45. **Nowolipie 31A**, Przedszkole nr 118 z oddziałami integracyjnymi
46. **Nowolipki 14**, Budynek mieszkalny
47. **Nowolipki 19**, Budynek mieszkalny
48. **Nowolipki 19A**, Budynek mieszkalny
49. **Nowolipki 19B**, Budynek mieszkalny
50. **Nowolipki 21**, Budynek mieszkalny
51. **Nowolipki 21A**, Budynek mieszkalny
52. **Nowolipki 21B**, Budynek mieszkalny
53. **Nowolipki 21C**, Przedszkole z Oddziałami Integracyjnymi nr 127
54. **Nowolipki 22**, Budynek mieszkalny
55. **Nowolipki 23**, Budynek mieszkalny
56. **Nowolipki 24**, Budynek mieszkalny
57. **Nowolipki 25**, Budynek mieszkalny
58. **Nowolipki 25A**, Budynek mieszkalny
59. **Nowolipki 25B**, Budynek mieszkalny
60. **Nowolipki 26**, Budynek mieszkalny
61. **Nowolipki 27**, Budynek mieszkalny
62. **Nowolipki 27A**, Budynek mieszkalny
63. **Nowolipki 27B**, Budynek mieszkalny
64. **Nowolipki 27D**, Budynek mieszkalny
65. **Nowolipki 28**, Budynek mieszkalny
66. **Nowolipki 28A**, Budynek mieszkalny
67. **Nowolipki 28B**, Budynek usługowy
68. **Nowolipki 29**, Budynek mieszkalny
69. **Nowolipki 29A**, Budynek mieszkalny
70. **Nowolipki 30**, Budynek mieszkalny
71. **Nowolipki 32**, Budynek mieszkalny
72. **Nowolipki 34**, Budynek mieszkalny
73. **Nowolipki 36**, Budynek mieszkalny
74. **Smocza 1**, Budynek mieszkalny
75. **Smocza 1A**, Żłobek nr 18
76. **Smocza 3**, Budynek mieszkalny
77. **Smocza 4**, Budynek mieszkalny
78. **Smocza 6**, Zespół Państwowych Szkół Plastycznych im. Wojciecha Gersona
79. **Wolność 2**, Budynek mieszkalny

## Pozostałe obiekty współtworzące:

1. **Nowolipki 18**, Kościół pw. św. Augustyna, rej. zabytków: A-717, 1965-07-01
2. **Nowolipki 18**, Kościół pw. św. Augustyna - ogrodzenie
3. **Nowolipki 20**, Oficyna kamienicy Gminy Starozakonnych
4. **Smocza** - historyczna nawierzchnia brukowa ulicy, rej.zabytków: 8-550, 2020-09-23
5. **Wolność 2A**, kamienica - budynek frontowy
6. **Wolność 2A / Żelazna 103A**, oficyna kamienicy
7. **Wolność 2A / Żelazna 103B**, d. fabryka
8. **Żelazna 90**, Szpital Ginekologiczno-Położniczy im. św. Zofii
9. **Żelazna 99**, Kamienica
10. **Żelazna 101**, Kamienica
11. **Żelazna 103**, Kamienica

## Budynki współczesne:

1. **al. Jana Pawła II 41A**, Budynek usługowo-handlowy
2. **al. Jana Pawła II 43A**, Budynek usługowo-handlowy
3. **al. Jana Pawła II 45A**, Budynek usługowo-handlowy
4. **Nowolipki 16**, Budynek usługowo-biurowy
5. **Nowolipki 18**, Dom parafialny

1. Miejscowość <b>Warszawa</b>	5. Nazwa zabytku (jak w karcie), adres	6. Zawartość załącznika
2. Gmina <b>Wola</b>	<b>Osiedle Muranów Południowy część C (zachodnia)</b>	Mapy, plany i projekty archiwalne
3. Powiat <b>warszawski</b>		
4. Województwo <b>mazowieckie</b>		



Il. 2. Fotografia lotnicza, 1935, [mapa.um.warszawa.pl](http://mapa.um.warszawa.pl)



Il. 3. Fotografia lotnicza, 1945, [mapa.um.warszawa.pl](http://mapa.um.warszawa.pl)



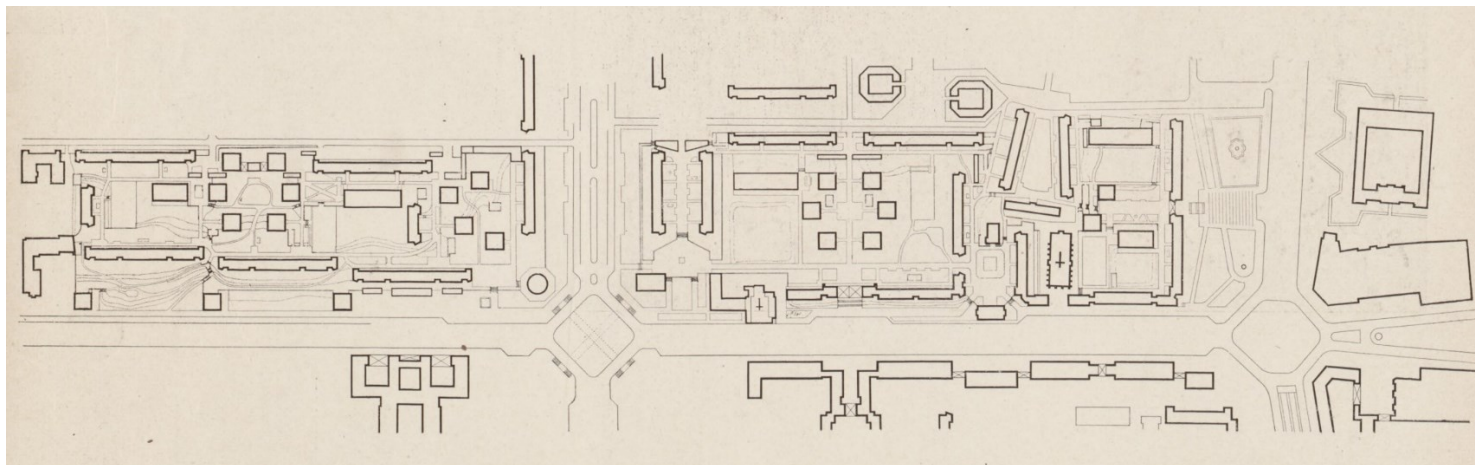
Il. 4 Wstępny szkic placu zabudowy dzielnicy Muranów: 1. przedszkola i dziecińce 2. domy młodzieży osiedla 3. szkoły powszechne 4. domy kultury religijnej 5. ośrodek kulturalno społeczny osiedla 6. ośrodki handlowe osiedla 7. ośrodki zdrowia osiedla 8. garaże 9. ośr. drobnej wytwórcz. lok. 10. pomnik „Powstańców getta” 11. szkoły ogólnokształcące 12. szkoły zawodowe 13. ośr. administracji dziel. 14. ośrodek handlowy dziel. 15. dom kultur.-społ. dziel. 16. kina, teatry, sala koncert, 17. dom ludowy dzielnicy 18. ośrodek młodzieżowy dziel. 19. ośrodek zdrowia dziel. 20. poczta 21. straż ogniowa 22. szpital dzielnicowy za: Muranów – dzielnica mieszkaniowa, oprac. Wydział Urbanistyki BOS, W. Kłyszewski, J.Mokrzyński, E. Wierzbicki, Architektura, 1947, nr 1, s. 9



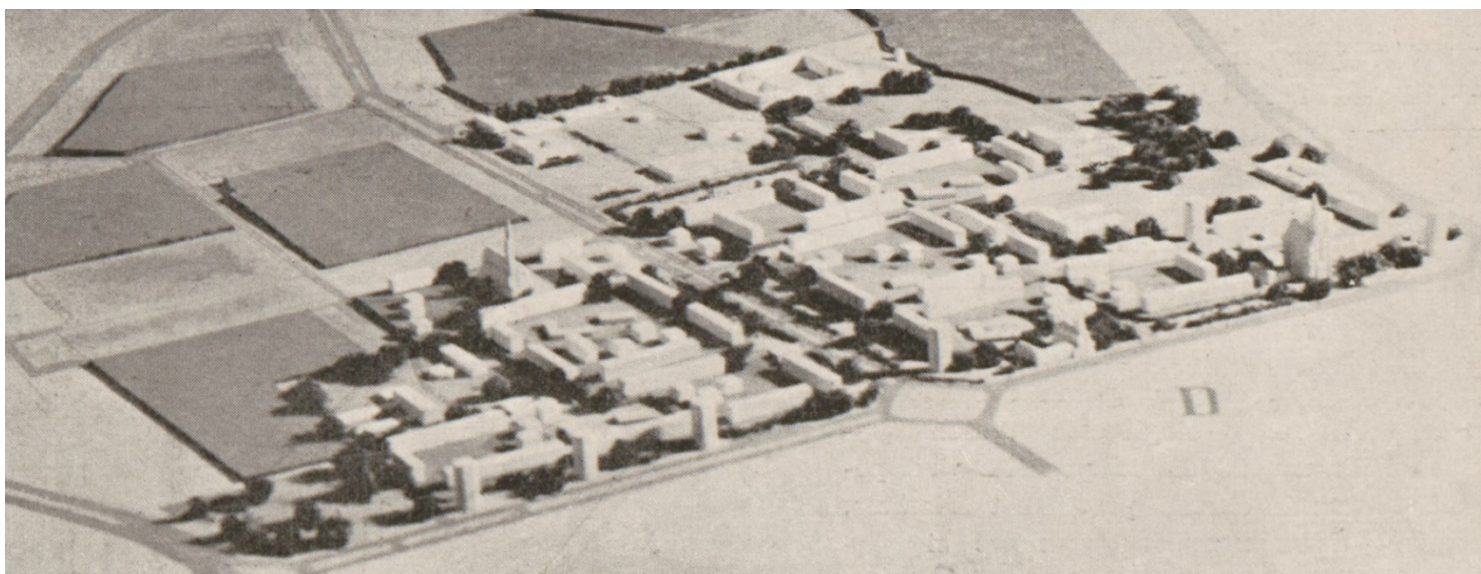
Il. 5. Plan dzielnicy Muranów w Warszawie, wznoszonej na gruzach Ghetta. 1:7500. 1) Muzeum Martyrologii, 2) Dom Społeczny dla Dorosłych, 3) Dom Społeczny dla Młodzieży, 4) Teatr i Kino, 5) Poczta, 6) Ratusz, 7) Hala Targowa, 8) Dom Rzemieślniczy, 9) Dom Towarowy, 10) Straż Ogniowa, 11) ośrodki zdrowia, 12) szkoły podstawowe, 13) gimnazja ogólnokształcące i zawodowe, 14) warsztaty rzemieślnicze osiedlowe, 15) domy ludowe osiedlowe, 16) osiedlowa służba zdrowia, 17) sklepy (w cokole gruzowym), 18) szpital, 19) pralnia centralna, za: B. Lachert, Muranów – dzielnica mieszkaniowa, Architektura, 1949, nr 5 (19), s. 130



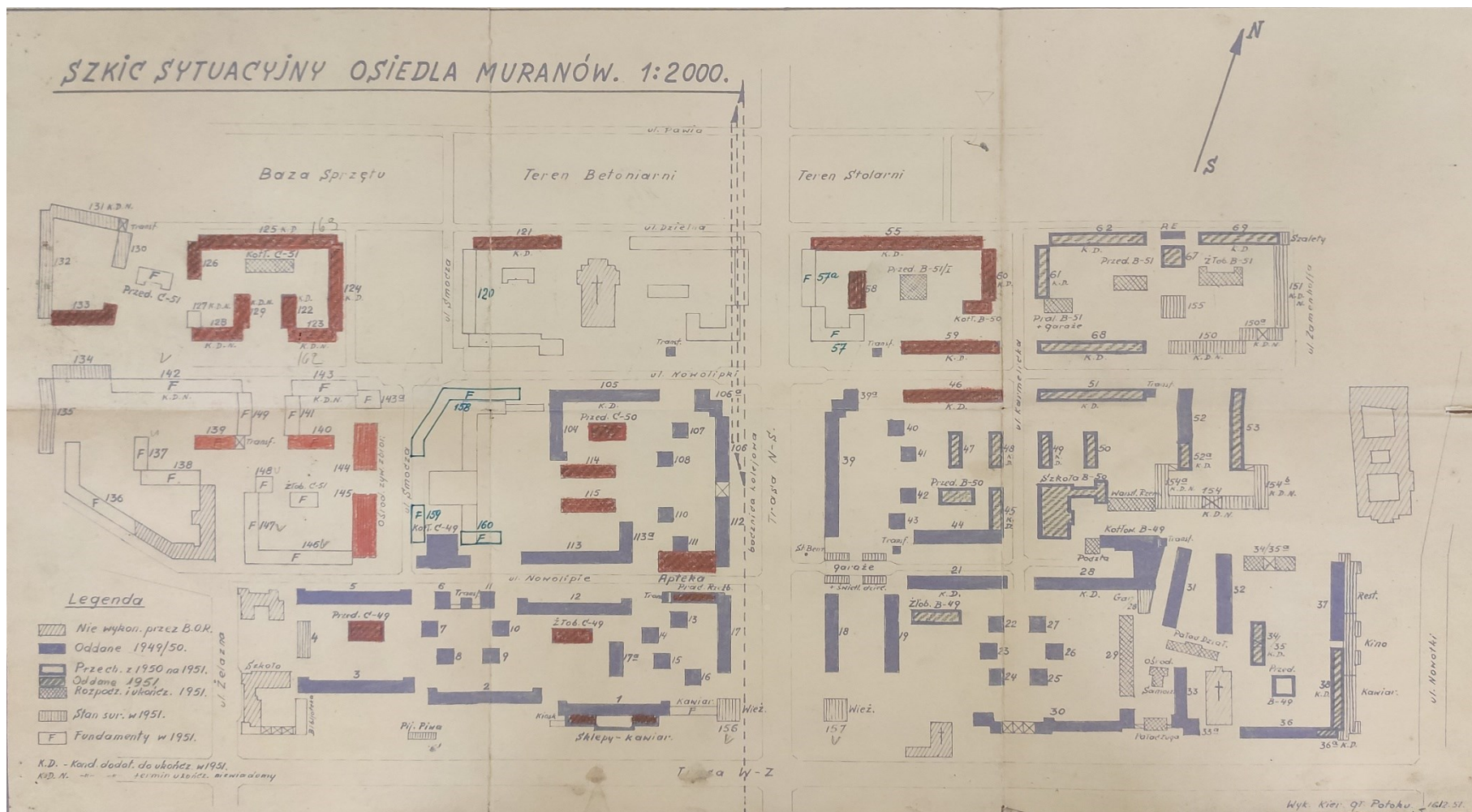
1. Miejscowość <b>Warszawa</b>	5. Nazwa zabytku (jak w karcie), adres  <b>Osiedle Muranów Południowy część C (zachodnia)</b>	6. Zawartość załącznika Mapy, plany i projekty archiwalne
2. Gmina <b>Wola</b>		
3. Powiat <b>warszawski</b>		
4. Województwo <b>mazowieckie</b>		



*Il. 6 Dzielnica Muranów. Zabudowa wzdłuż trasy W-Z, skala oryginalna 1:4000, za: B. Lachert, Muranów – dzielnica mieszkaniowa, Architektura, 1949, nr 5 (19), s. 132*

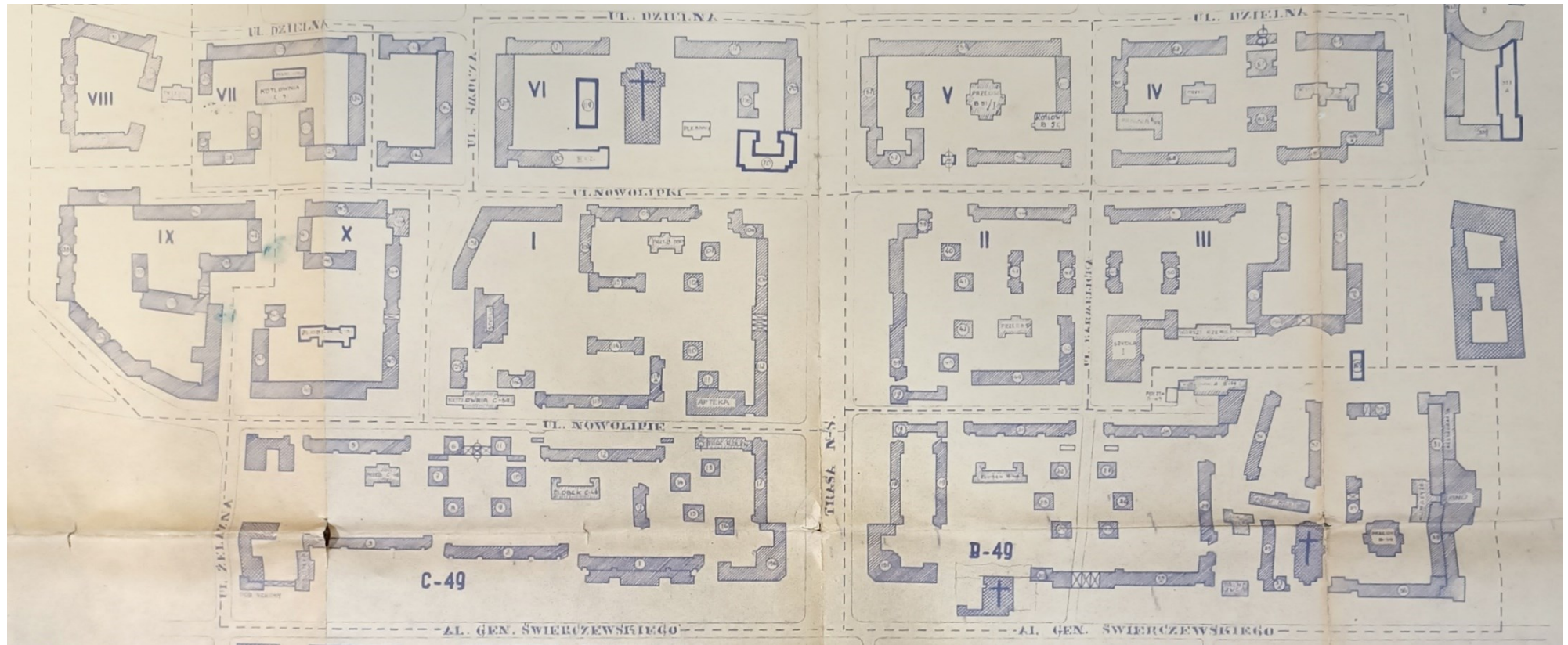


*Il. 7. Makieta (robocza) dzielnicy Muranów, za: B. Lachert, Muranów – dzielnica mieszkaniowa, Architektura, 1949, nr 5 (19)s. 131*

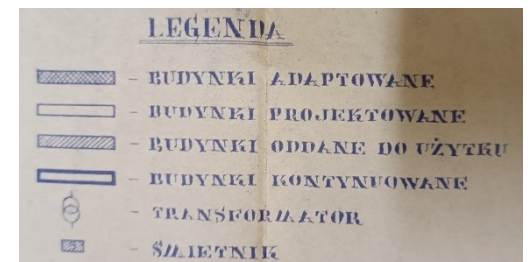


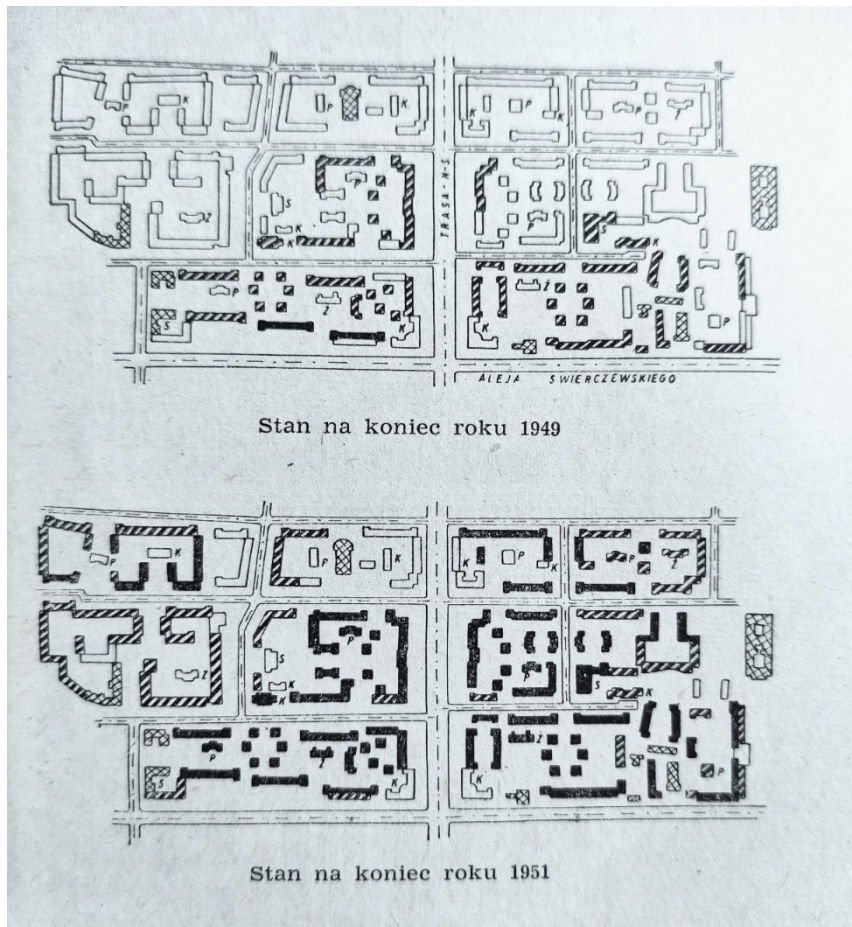
II. 8. Szkic sytuacyjny, plan zabudowy osiedla Muranów z oznaczeniem faz realizacji budowy, 1951 r., skala oryginalna 1:2000, Wydział Archiwum Biura Organizacji Urzędu Miasta Stołecznego Warszawy

1. Miejscowość <b>Warszawa</b>	5. Nazwa zabytku (jak w karcie), adres	6. Zawartość załącznika
2. Gmina <b>Wola</b>	<b>Osiedle Muranów Południowy część C (zachodnia)</b>	Mapy, plany i projekty archiwalne
3. Powiat <b>warszawski</b>		
4. Województwo <b>mazowieckie</b>		

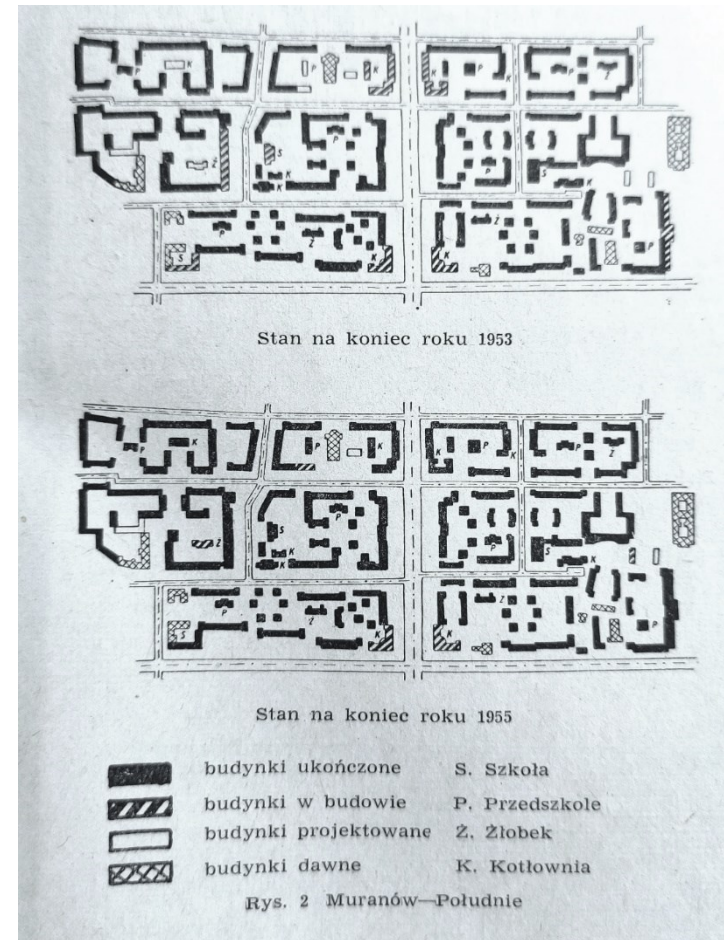


Il. 9. Plan zabudowy osiedla Mirów, Muranów, Nowotki, fragment, oznaczenie budynków adaptowanych, projektowanych, oddanych do użytku, kontynuowanych. Skala oryginalna 1:2000. Wyk. Zespół Dokum. Techn. Centrali Z.B.M. – W-2.Warszawa, 8 czerwca 1995 r. Wydział Archiwum Biura Organizacji Urzędu Miasta Stołecznego Warszawy



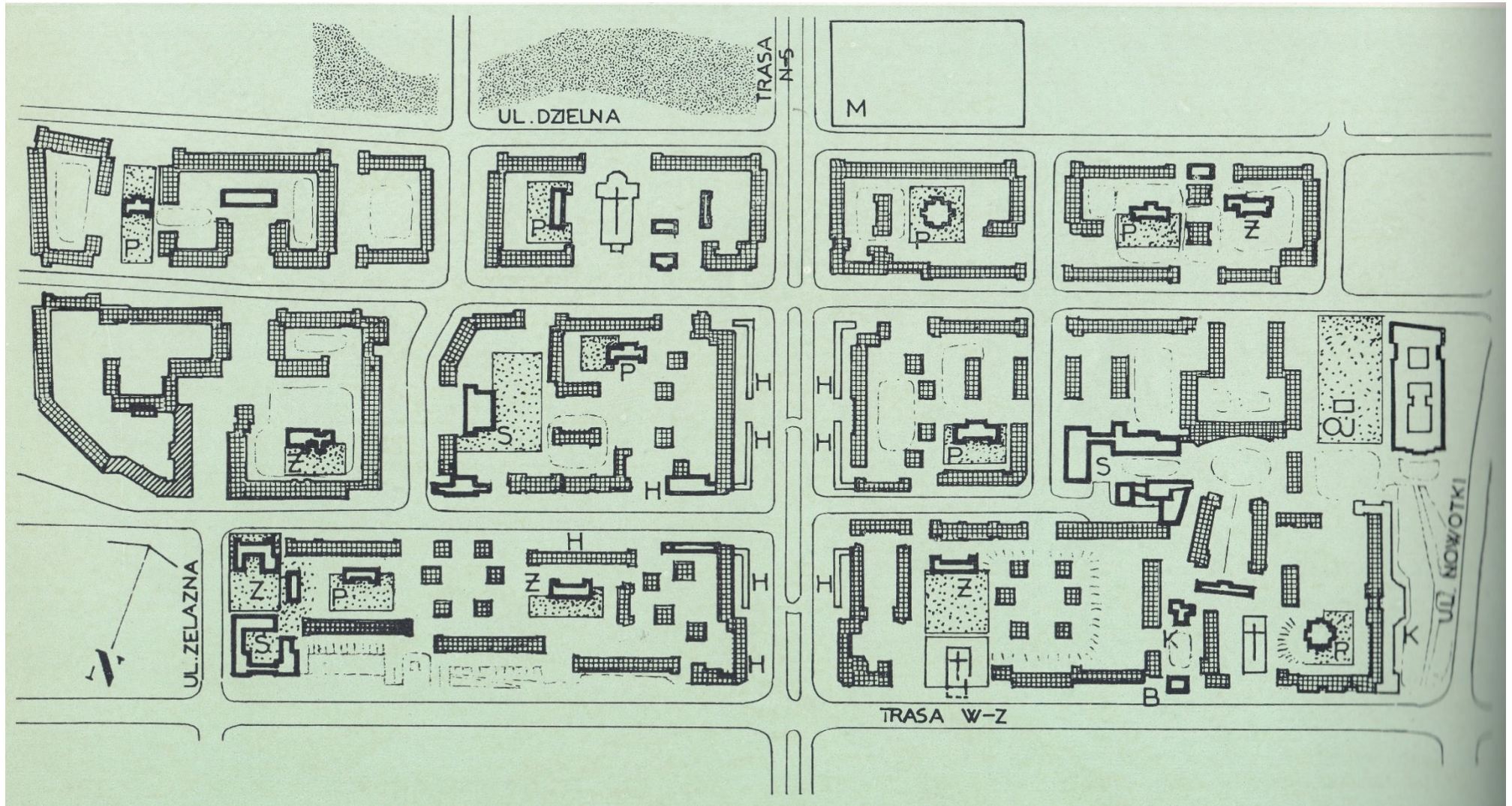


Il. 10. Etapowanie budowy osiedla Muranów Południowy B i C w latach 1949-1955, (Czeczterda, Wartość użytkowa zespołów mieszkaniowych a etapowanie realizacji, "Miasto" 1956, nr 3)



Il. 11. Etapowanie budowy osiedla Muranów Południowy B i C w latach 1949-1955, (Czeczterda, Wartość użytkowa zespołów mieszkaniowych a etapowanie realizacji, "Miasto" 1956, nr 3)

1. Miejscowość Warszawa	5. Nazwa zabytku (jak w karcie), adres  <b>Osiedle Muranów Południowy                  część C (zachodnia)</b>	6. Zawartość załącznika Mapy, plany i projekty archiwalne
2. Gmina Wola		
3. Powiat warszawski		
4. Województwo mazowieckie		

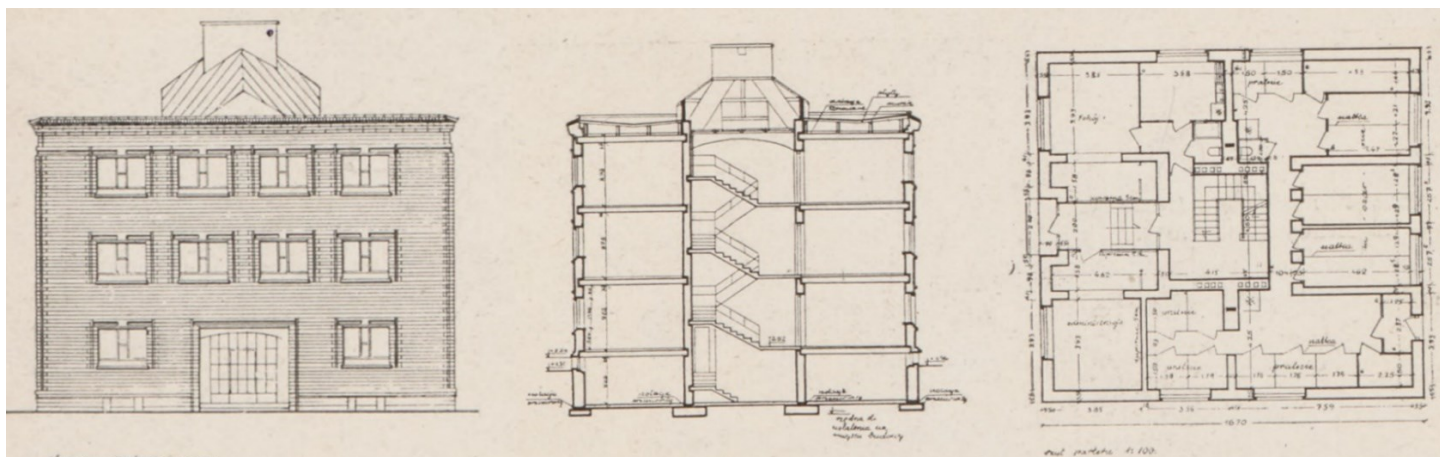


II. 12 Plan zabudowy osiedla Muranów Południowy, Warszawskie osiedla ZOR, Warszawa 1968, s. 26

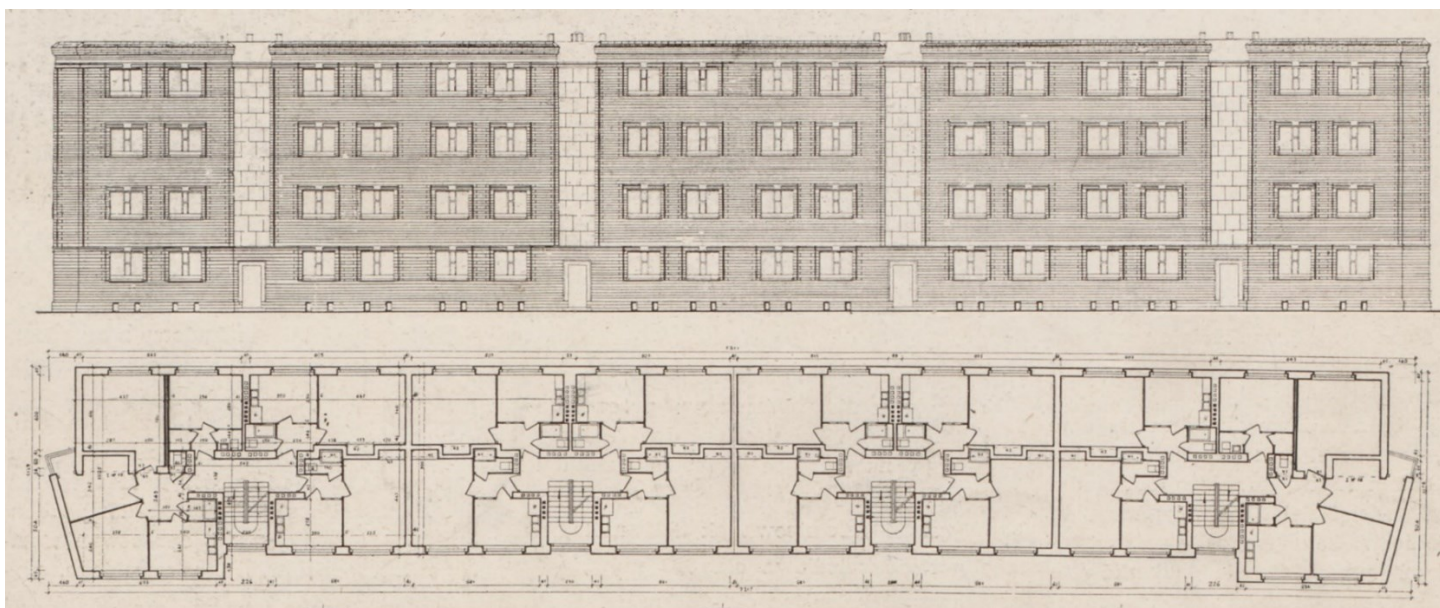


II. 13. Fotografia lotnicza, 1976-1977, [mapa.um.warszawa.pl](http://mapa.um.warszawa.pl)

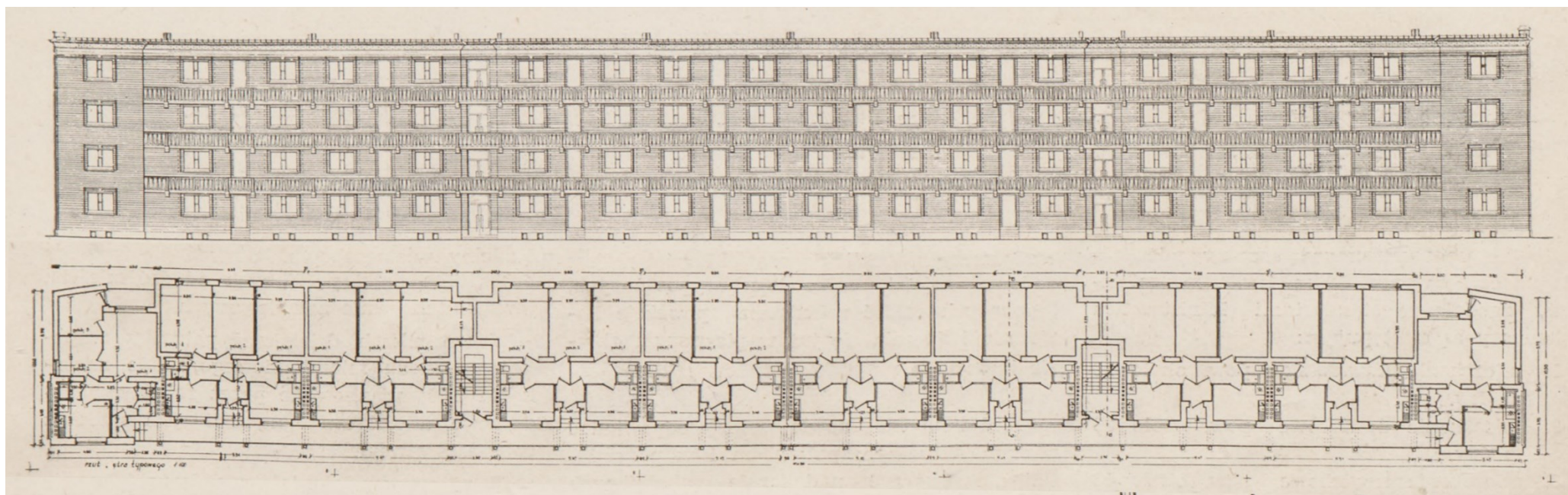
1. Miejscowość Warszawa	5. Nazwa zabytku (jak w karcie), adres  <b>Osiedle Muranów Południowy część C (zachodnia)</b>	6. Zawartość załącznika Projekty archiwalne
2. Gmina Wola		
3. Powiat warszawski		
4. Województwo mazowieckie		



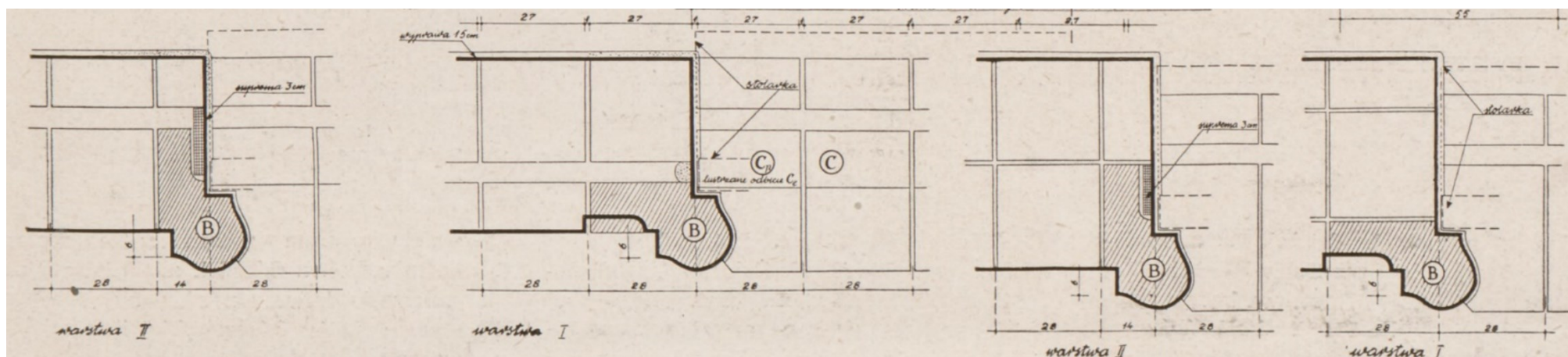
II. 14. Projekt typowego punktowca, Architektura, Warszawa 1949 nr 5, s. 134



II. 15. Projekt typowego klatkowca, Architektura, Warszawa 1949 nr 5, s. 134



Il. 16. Projekt typowego galeriowca, *Architektura*, Warszawa, 1949 nr 5, s. 135



Il. 17. Projekt prefabrykowanych detali okiennych, *Architektura*, Warszawa, 1949 nr 5, s. 137



1. Miejscowość <b>Warszawa</b>	5. Nazwa zabytku (jak w karcie), adres  <b>Osiedle Muranów Południowy część C (zachodnia)</b>	6. Zawartość załącznika Fotografie archiwalne
2. Gmina <b>Wola</b>		
3. Powiat <b>warszawski</b>		
4. Województwo <b>mazowieckie</b>		



Il. 18. Ruiny getta, obszar wokół kościoła św. Augustyna, 1946, ul. Nowolipki 18, B. Bierut, Sześćioletni plan odbudowy Warszawy, Warszawa 1951



Il. 19. Widok w kierunku ruin getta z dachu budynku ul. Stawki 5/7, fot. Reginald Kenny, Arch. Corbiz, 1946, za fotopolska.eu



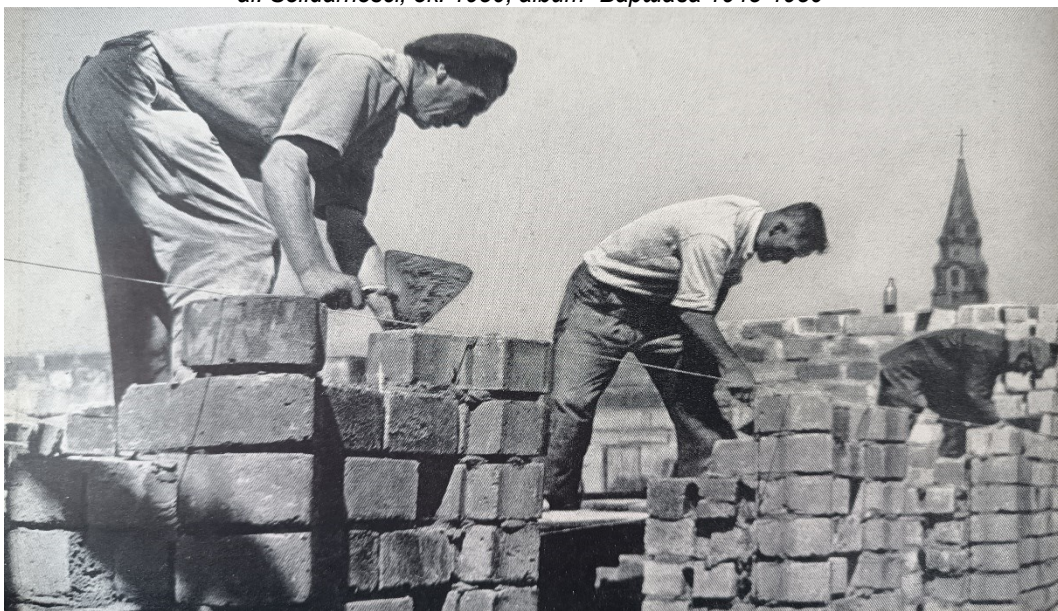
Il. 20. Usuwanie gruzu na terenie Muranowa, 1947, Narodowe Archiwum Cyfrowe, Wojskowa Agencja Fotograficzna



Il. 21. Pierwsza faza budowy osiedla Muranów, widok w kierunku al. Solidarności, 1949, B. Bierut, Sześćioletni plan odbudowy Warszawy, Warszawa 1951



Il. 22. 1950, Budowa osiedla Muranów, obszar ulic Nowolipie, Karmelicka, al. Solidarności, ok. 1950, album "Bapwaea 1945-1950"



Il. 24. Budowa osiedla Muranów, B. Bierut, Sześćioletni plan odbudowy Warszawy, Warszawa 1951



Il. 23. Budowa osiedla Muranów, "Stolica" nr 21 (236), 1951

1. Miejscowość <b>Warszawa</b>	5. Nazwa zabytku (jak w karcie), adres  <b>Osiedle Muranów Południowy część C (zachodnia)</b>	6. Zawartość załącznika Fotografie archiwalne
2. Gmina <b>Wola</b>		
3. Powiat <b>warszawski</b>		
4. Województwo <b>mazowieckie</b>		



*Il. 25. ul. Nowolipie 20, 1949-50,  
Wojskowa Agencja Fotograficzna,  
Narodowe Archiwum Cyfrowe*



*Il. 26. ul. Nowolipie 31A, 1949-50,  
Wojskowa Agencja Fotograficzna,  
Narodowe Archiwum Cyfrowe*



*Il. 27. ul. Nowolipie 31, 1949-50,  
Wojskowa Agencja Fotograficzna,  
Narodowe Archiwum Cyfrowe*



*Il. 28. ul. Nowolipie 20, 1949-50, Wojskowa Agencja  
Fotograficzna, Narodowe Archiwum Cyfrowe*



*Il. 29. ul. Nowolipki 19, 1949-50,  
Wojskowa Agencja Fotograficzna,  
Narodowe Archiwum Cyfrowe*



*Il. 30. ul. Nowolipki 15, 1949-50,  
Wojskowa Agencja Fotograficzna,  
Narodowe Archiwum Cyfrowe*



*Il. 31. ul. Dzielna 7B - teren budowy, 1953, Archiwum fotograficzne  
Zbyszka Siemaszki, Narodowe Archiwum Cyfrowe*



*Il. 32. ul. Nowolipki 19A-B, 1949-50, Wojskowa Agencja  
Fotograficzna 1949-50, Narodowe Archiwum Cyfrowe*



*Il. 33. ul. Nowolipki 19A, 1949-50, Wojskowa Agencja  
Fotograficzna 1949-50, Narodowe Archiwum Cyfrowe*

1. Miejscowość <b>Warszawa</b>	5. Nazwa zabytku (jak w karcie), adres	6. Zawartość załącznika
2. Gmina <b>Wola</b>	<b>Osiedle Muranów Południowy część C (zachodnia)</b>	Fotografie archiwalne
3. Powiat <b>warszawski</b>		
4. Województwo <b>mazowieckie</b>		



*Il. 34. ul. Smocza w kierunku ulicy Nowolipie, 1955 – 1962  
Archiwum fotograficzne Zbyszka Siemaszki,  
Narodowe Archiwum Cyfrowe*



*Il. 35. Punkowce w narożniku u zbiegu al. „Solidarności”  
oraz Jana Pawła II, 1959, Archiwum fotograficzne Zbyszka  
Siemaszki, Narodowe Archiwum Cyfrowe*



*Il. 36. Splantowany teren pod budowę pawilonów widok od  
strony ul. Nowolipie w kierunku ul. Nowolipki, 1965,  
Zespół Archiwum fotograficzne Lecha Zielaskowskiego,  
Narodowe Archiwum Cyfrowe*



Il. 37. al. Solidarności 82A, widok w kierunku północnym, 1955-1962, Archiwum fotograficzne Zbyszka Siemaszki, Narodowe Archiwum Cyfrowe



Il. 38. Widok na zachodnią pierzeję zabudowy ul. Jana Pawła II w kierunku północnym, Warszawskie osiedla ZOR, Warszawa 1968, s.26



Il. 39. Widok z lotu ptaka w kierunku północnym, al. Jana Pawła II, Archiwum fotograficzne Zbyszka Siemaszki, 1959, Narodowe Archiwum Cyfrowe



Il. 40. Widok z lotu ptaka w kierunku wschodnim, al. „Solidarności”, Archiwum fotograficzne Zbyszka Siemaszki, 1959, Narodowe Archiwum Cyfrowe

1. Miejscowość <b>Warszawa</b>	5. Nazwa zabytku (jak w karcie), adres	6. Zawartość załącznika
2. Gmina <b>Wola</b>	<b>Osiedle Muranów Południowy część C (zachodnia)</b>	Fotografie współczesne, budynki mieszkalne
3. Powiat <b>warszawski</b>		
4. Województwo <b>mazowieckie</b>		



Fot. 1. al. Solidarności 82A, widok od strony al. Solidarności



Fot. 2. al. „Solidarności” 82A, widok od strony al. Jana Pawła II



Fot. 3 al. „Solidarności” 82A, widok od strony dziedzińca



Fot. 4 al. „Solidarności” 82, Jana Pawła 41A, 43A, 45A, widok od strony al. Jana Pawła II w kierunku północnym



*Fot. 5 al. „Solidarności” 84, widok od strony ulicy*



*Fot. 6 al. „Solidarności” 84, widok od strony drogi wewnętrznej*



*Fot. 7 al. „Solidarności” 86, widok od strony ulicy*



*Fot. 8 al. „Solidarności” 86, widok od strony drogi wewnętrznej*



1. Miejscowość **Warszawa**

2. Gmina **Wola**

3. Powiat **warszawski**

4. Województwo **mazowieckie**

5. Nazwa zabytku (jak w karcie), adres

**Osiedle Muranów Południowy część C (zachodnia)**

6. Zawartość załącznika

Fotografie współczesne, budynki mieszkalne, ratusz



Fot. 9. al. „Solidarności” 88, widok od strony ulicy



Fot. 10. al. „Solidarności” 88, widok od strony dziedzińca



Fot. 11 al. „Solidarności” 86, widok od strony ul. Żelaznej



Fot. 12. al. „Solidarności” 86, widok od strony al. Jana Pawła II



*Fot. 13 ul. Nowolipie 16, widok od strony ulicy*



*Fot. 14 ul. Nowolipie 21, widok od strony ulicy*



*Fot. 15 ul. Nowolipie 20, widok od strony ulicy*



*Fot. 16 ul. Nowolipie 20, widok od strony dziedzińca*

1. Miejscowość <b>Warszawa</b>	5. Nazwa zabytku (jak w karcie), adres	6. Zawartość załącznika
2. Gmina <b>Wola</b>	<b>Osiedle Muranów Południowy część C (zachodnia)</b>	Fotografie współczesne, budynki mieszkalne
3. Powiat <b>warszawski</b>		
4. Województwo <b>mazowieckie</b>		



*Fot. 17 ul. Nowolipie 22A, widok od strony ulicy*



*Fot. 18 ul. Nowolipie 22A, widok od strony dziedzińca*



*Fot. 19 ul. Nowolipie 25, widok od strony ulicy*



*Fot. 20 ul. Nowolipie 25, widok od strony drogi wewnętrznej*



*Fot. 21 ul. Nowolipie 26, widok od strony ulicy*



*Fot. 22 ul. Nowolipie 26, widok od strony drogi wewnętrznej*



*Fot. 23 ul. Nowolipie 26A, widok od strony drogi wewnętrznej*



*Fot. 24 ul. Nowolipie 26B, widok od strony drogi wewnętrznej*

1. Miejscowość <b>Warszawa</b>	5. Nazwa zabytku (jak w karcie), adres	6. Zawartość załącznika
2. Gmina <b>Wola</b>	<b>Osiedle Muranów Południowy część C (zachodnia)</b>	Fotografie współczesne, budynki mieszkalne
3. Powiat <b>warszawski</b>		
4. Województwo <b>mazowieckie</b>		



*Fot. 25 ul. Nowolipie 31, widok od strony ulicy*



*Fot. 26 ul. Nowolipie 31, widok od strony dziedzińca*



*Fot. 27 ul. Nowolipie 20A, widok od strony wewnętrznego skweru*



*Fot. 28 ul. Wolność 2, widok od strony ulicy*



*Fot. 29 ul. Nowolipki 14, widok od strony zbiegu al. Jana Pawła II i Nowolipki*



*Fot. 30 ul. Nowolipki 14, widok od strony ulicy i bocznej drogi wewnętrznej*



*Fot. 31 ul. Nowolipki 19, widok od strony dziedzińca*



*Fot. 32 ul. Nowolipki 19, widok od strony tarasu górnego*

1. Miejscowość <b>Warszawa</b>	5. Nazwa zabytku (jak w karcie), adres	6. Zawartość załącznika
2. Gmina <b>Wola</b>	<b>Osiedle Muranów Południowy część C (zachodnia)</b>	Fotografie współczesne, budynki mieszkalne
3. Powiat <b>warszawski</b>		
4. Województwo <b>mazowieckie</b>		



*Fot. 33 ul. Nowolipki 21, widok od strony ulicy*



*Fot. 34 ul. Nowolipki 21, widok od strony drogi wewnętrznej*



*Fot. 35 ul. Nowolipki 21A, widok od strony drogi wewnętrznej*



*Fot. 36 ul. Nowolipki 21B, widok od strony wewnętrznego dziedzińca*



*Fot. 37 ul. Nowolipki 22, widok od strony ulicy*



*Fot. 38 ul. Nowolipki 22, widok od strony dziedzińca*



*Fot. 39 ul. Nowolipki 23, widok od strony ulicy*



*Fot. 40 ul. Nowolipki 23, widok od strony ul. Smoczej*



1. Miejscowość <b>Warszawa</b>	5. Nazwa zabytku (jak w karcie), adres	6. Zawartość załącznika
2. Gmina <b>Wola</b>	<b>Osiedle Muranów Południowy część C (zachodnia)</b>	Fotografie współczesne, budynki mieszkalne
3. Powiat <b>warszawski</b>		
4. Województwo <b>mazowieckie</b>		



*Fot. 41 ul. Nowolipki 24, widok od strony ulicy*



*Fot. 42 ul. Nowolipki 25, widok od strony ulicy*



*Fot. 43 ul. Nowolipki 26, widok od strony ulicy*



*Fot. 44 ul. Nowolipki 27, widok od strony ulicy*



*Fot. 45 ul. Nowolipki 28A, widok od strony ulicy*



*Fot. 46 ul. Nowolipki 26 i 28, widok od strony ulicy*



*Fot. 47 ul. Nowolipki 29, elewacja boczna, widok od strony ulicy*



*Fot. 48 ul. Nowolipki 30 i 32, widok od strony ulic*

1. Miejscowość <b>Warszawa</b>	5. Nazwa zabytku (jak w karcie), adres	6. Zawartość załącznika
2. Gmina <b>Wola</b>	<b>Osiedle Muranów Południowy część C (zachodnia)</b>	Fotografie współczesne, budynki mieszkalne
3. Powiat <b>warszawski</b>		
4. Województwo <b>mazowieckie</b>		



*Fot. 49 ul. Nowolipki 32 i 34, widok od strony drogi wewnętrznej*



*Fot. 50 ul. Nowolipki 36, widok od strony skrzyżowania ulic Żelaznej i Nowolipek*



*Fot. 51 ul. Nowolipki 25A i 25B, widok od strony ul. Żelaznej*



*Fot. 52 ul. Nowolipki 27A i 27B, widok od strony ul. Żelaznej*



*Fot. 53. ul. Smocza 1, widok od strony ulicy*



*Fot. 54. ul. Smocza 1, widok od strony dziedzińca*



*Fot. 55. ul. Smocza 4, widok od strony ulicy*



*Fot. 56. ul. Smocza 4, widok od strony dziedzińca*

1. Miejscowość <b>Warszawa</b>	5. Nazwa zabytku (jak w karcie), adres	6. Zawartość załącznika
2. Gmina <b>Wola</b>	<b>Osiedle Muranów Południowy część C (zachodnia)</b>	Fotografie współczesne, budynki mieszkalne, szkoła
3. Powiat <b>warszawski</b>		
4. Województwo <b>mazowieckie</b>		



*Fot. 57. ul. Smocza i Nowolipki 25, widok od strony ulicy*



*Fot. 58. ul. Smocza 6, Państwowe Liceum Plastyczne, widok od strony dziedzińca frontowego*



*Fot. 59. ul. Smocza 6, Państwowe Liceum Sztuk Plastycznych, widok od strony boiska szkolnego*



*Fot. 60. ul. Smocza 6, Państwowe Liceum Sztuk Plastycznych, widok od strony drogi wewnętrznej*



*Fot. 61. ul. Jana Pawła 49, Dzielna 7B, Dzielna 9, widok od strony ulicy*



*Fot. 62. ul. Dzielna 9, widok od strony ulicy*



*Fot. 63. ul. Dzielna 11, widok od strony ulicy*



*Fot. 64. ul. Dzielna 13, widok od strony ulicy*

1. Miejscowość <b>Warszawa</b>	5. Nazwa zabytku (jak w karcie), adres	6. Zawartość załącznika
2. Gmina <b>Wola</b>	<b>Osiedle Muranów Południowy część C (zachodnia)</b>	Fotografie współczesne, budynki mieszkalne, punktowce
3. Powiat <b>warszawski</b>		
4. Województwo <b>mazowieckie</b>		



*Fot. 65. ul. Dzielna 15, widok od strony ulicy*



*Fot. 66 ul. Dzielna 17, widok od strony ulicy*



*Fot. 67. ul. Dzielna 17B, widok od strony ulicy*



*Fot. 68. ul. Nowolipki 29 i Nowolipki 29A, widok od strony ulicy*



*Fot. 69. ul. Nowolipki 19A, widok od strony wewnętrznego skweru*



*Fot. 70. ul. Nowolipki 19B, widok od strony wewnętrznego skweru*



*Fot. 71. ul. Nowolipki 18A, widok od strony wewnętrznego skweru*



*Fot. 72. ul. Nowolipki 18B, widok od strony wewnętrznego skweru*



*Fot. 73. ul. Nowolipie 23B, widok od strony wewnętrznego skweru*



*Fot. 74. al. „Solidarności” 82B, widok od strony wewnętrznego skweru*



1. Miejscowość <b>Warszawa</b>	5. Nazwa zabytku (jak w karcie), adres  <b>Osiedle Muranów Południowy                  część C (zachodnia)</b>	6. Zawartość załącznika  Fotografie współczesne, budynki mieszkalne, punktowce, obiekty użyteczności publicznej
2. Gmina <b>Wola</b>		
3. Powiat <b>warszawski</b>		
4. Województwo <b>mazowieckie</b>		



*Fot. 75. al. „Solidarności” 84A, widok od strony wewnętrznego skweru*



*Fot. 76. ul. Nowolipie 23A, widok od strony wewnętrznego skweru*



*Fot. 77. ul. Nowolipie 27b, widok od strony wewnętrznego skweru*



*Fot. 78. ul. Nowolipie 29, widok od strony drogi wewnętrznej*



*Fot. 79. ul. Nowolipie 29A, widok od strony drogi wewnętrznej*



*Fot. 80. ul. Nowolipie 29B, widok od strony wewnętrznego skweru*



*Fot. 81. ul. Smocza 1A, Żłobek nr 18, widok od strony drogi wewnętrznej*



*Fot. 82. ul. Nowolipie 31A, Przedszkole nr 18, widok od strony dziedzińca*



*Fot. 83. ul. Nowolipie 25B, Centrum Aktywności Międzypokoleniowej, widok od strony drogi wewnętrznej*



*Fot. 84. ul. Nowolipie 31A, Przedszkole 118, widok od strony drogi wewnętrznej*

1. Miejscowość <b>Warszawa</b>	5. Nazwa zabytku (jak w karcie), adres	6. Zawartość załącznika
2. Gmina <b>Wola</b>	<b>Osiedle Muranów Południowy część C (zachodnia)</b>	Fotografie współczesne, pawilony, dawna kotłownia, elementy zagospodarowania terenu
3. Powiat <b>warszawski</b>		
4. Województwo <b>mazowieckie</b>		



*Fot. 85. ul. Nowolipie 22, pawilon, ośrodek kultury, widok od strony ulicy*



*Fot. 86. ul. Nowolipie 18, pawilon handlowy, widok od strony ulicy*



*Fot. 87. ul. Nowolipie 23, pawilon handlowy, widok od strony ulicy*



*Fot. 88. ul. Nowolipki 28B, dawna kotłownia, widok od strony dziedzińca*



Fot. 89. ul. Dzielna 11, schody wejściowe na górny taras



Fot. 90. ul. Dzielna 11, schody wejściowe na górny taras, mur oporowy, balustrada murowana



Fot. 91. ul. Nowolipie 19, brama na dziedziniec, widok od strony ulicy



Fot. 92. ul. Nowolipki 19G, schody wejściowe na górny taras

1. Miejscowość <b>Warszawa</b>	5. Nazwa zabytku (jak w karcie), adres	6. Zawartość załącznika
2. Gmina <b>Wola</b>	<b>Osiedle Muranów Południowy część C (zachodnia)</b>	Fotografie współczesne, elementy zagospodarowania terenu
3. Powiat <b>warszawski</b>		
4. Województwo <b>mazowieckie</b>		



Fot. 93. al. „Solidarności” 84, schody wejściowe flankowane pawilonami,



Fot. 94. al. „Solidarności” 84, schody wejściowe obok pawilonu



Fot. 95. ul. Nowolipie 27C, stacja transformatorowa z garażami i podcieniami, widok od strony ulicy



Fot. 96. ul. Smocza 1, schody wejściowe na górny taras, balustrada, widok od strony ulicy



Fot. 97. ul. Nowolipie 23C do 23F, budynki garażowe



Fot. 98. ul. Nowolipie, budynki garażowe,



Fot. 99. ul. Nowolipie 29C do 29E, budynki garażowe,



Fot. 100. ul. Nowolipie 25, budynki garażowe



Fot. 101. ul. Nowolipki 22, wiata śmietnikowa,



Fot. 102. al. „Solidarności” 45A, wiata śmietnikowa,

1. Miejscowość <b>Warszawa</b>	5. Nazwa zabytku (jak w karcie), adres  <b>Osiedle Muranów Południowy część C (zachodnia)</b>	6. Zawartość załącznika Fotografie współczesne, obiekty historyczne na terenie osiedla
2. Gmina <b>Wola</b>		
3. Powiat <b>warszawski</b>		
4. Województwo <b>mazowieckie</b>		



*Fot. 103. ul. Nowolipki 18, kościół św. Augustyna*



*Fot. 104. ul. Nowolipki 20, oficyny mieszkalne, widok od strony dziedzińca*



*Fot. 105. ul. Żelazna 90, Szpital Specjalistyczny św. Zofii, widok od strony skrzyżowania ulic Żelaznej i Nowolipia*



*Fot. 106. ul. Wolność 2A, kamienica wraz z oficynami, widok os strony ulicy*



Fot. 107. ul. Wolność 2B, oficyna fabryczna, widok od strony drogi wewnętrznej



Fot. 108. ul. Wolność 2A, oficyna kamienicy, widok od strony dziedzińca



Fot. 109. ul. Żelazna 99, 101, 103, kamienice



Fot. 110. ul. Nowolipki 18, dom parafialny